

ภาพรวมธุรกิจไตรมาส 2 ปี 2559/60

- รายได้ค่าโดยสารในส่วนของการไฟฟ้าสายหลักเติบโตอย่างต่อเนื่อง โดยเพิ่มขึ้น 7.2% หรือ 114.9 ล้านบาท จากปีก่อน เป็น 1,716.6 ล้านบาท
- จำนวนผู้โดยสารรวม ไตรมาส 2 ปี 2559/60 จำนวน 61.7 ล้านเที่ยวคน (นับเป็นสถิติรายไตรมาสสูงที่สุดนับตั้งแต่เปิดให้บริการ) เติบโต 5.5% จากปีก่อน และอัตราค่าโดยสารเฉลี่ย 27.8 บาทต่อเที่ยว เพิ่มขึ้น 1.6% จากไตรมาส 2 ของปี 2558/59
- รายได้จากบริการให้บริการเดินรถเพิ่มขึ้น 4.1% จากปีก่อน เป็น 410.9 ล้านบาท เป็นผลจากการเพิ่มขึ้นตามสัญญาของรายได้ค่าเดินรถส่วนต่อขยายสายสีเขียวในปัจจุบัน
- รายได้ธุรกิจสื่อโฆษณา ไตรมาส 2 ปี 2559/60 เติบโต 33.3% จากปีก่อน หรือ 29.8% จากไตรมาสก่อน เป็น 703.0 ล้านบาท
- คอนโดมิเนียมโครงการที่ห้า “เดอะเบส การ์เด็น พระราม 9” ภายใต้การความร่วมมือระหว่างบีทีเอสและแสนสิริ มูลค่าโครงการกว่า 2.2 พันล้านบาท ได้เปิดตัวอย่างเป็นทางการ ขายไปแล้วกว่า 72% ในช่วง pre-sale และมีสัดส่วนผู้ซื้อที่เป็นชาวต่างชาติถึง 24%
- รายได้จากธุรกิจบริการ¹ เพิ่มขึ้น 20.3% จากปีก่อน เป็น 234.8 ล้านบาท ส่วนใหญ่มาจากรายได้จากการให้บริการของบริษัท บางกอก เพย์เมนต์ โซลูชันส์ จำกัด (“บีพีเอส”) และรายได้ที่เพิ่มขึ้นจากร้านอาหาร ChefMan
- กำไรสุทธิก่อนภาษีจากรายการที่เกิดขึ้นเป็นประจำ (ก่อนหักส่วนของผู้ถือหุ้นส่วนน้อย) จำนวน 578.6 ล้านบาท ไตรมาส 2 ปี 2559/60 เพิ่มขึ้น 9.9% จากปีก่อน ส่วนใหญ่มาจากการเพิ่มขึ้นของรายได้จากรายการที่เกิดขึ้นเป็นประจำ (จากรายการหลัก ได้แก่ รายได้ดอกเบี้ยที่เพิ่มขึ้น และการลดลงของส่วนแบ่งขาดทุนสุทธิจากเงินลงทุนในบริษัทร่วมและเงินลงทุนในการร่วมค้า)
- กำไรสุทธิ (ก่อนหักส่วนของผู้ถือหุ้นส่วนน้อย) ไตรมาส 2 ปี 2559/60 เพิ่มขึ้น 12.2% เป็น 624.2 ล้านบาท ส่วนใหญ่มาจากการเพิ่มขึ้นของรายได้จากรายการที่เกิดขึ้นเป็นประจำและการรับรู้กำไรที่ไม่ได้เกิดขึ้นเป็นประจำบางรายการ

เหตุการณ์สำคัญ

- 28 มิถุนายน 2559: บีทีเอสซีได้เข้าทำสัญญากับบริษัท กรุงเทพมหานคร จำกัด (“เคที”) ในการจัดซื้อพร้อมติดตั้งระบบการเดินรถ (ไฟฟ้าและเครื่องกล) โครงการรถไฟฟ้าส่วนต่อขยายสายสีเขียวเหนือ ช่วงหมอชิต – สะพานใหม่ – คูคต และสายสีเขียวใต้ ช่วงแบริ่ง – สมุทรปราการ ต่อมา เมื่อวันที่ 30 มิถุนายน 2559 บีทีเอสซีทำสัญญาส่งต่องานดังกล่าวไปยังกลุ่มผู้รับเหมา ซึ่งได้แก่ บริษัท บอมบาร์ดิเอร์ ทรานสปอร์ตเทชั่น ซิกเนล ประเทศไทย จำกัด (“Bombardier”), บริษัท สิงคโปร์ เทคโนโลยี อิเล็กทรอนิกส์ จำกัด (“ST Electronics”) และ บริษัท เอเอ็มอาร์ เอเชีย จำกัด (“AMR ASIA”)
- 22 กรกฎาคม 2559: ที่ประชุมสามัญผู้ถือหุ้นประจำปี 2559 อนุมัติให้ออกและเสนอขายหุ้นกู้ของบริษัทฯ จำนวนไม่เกิน 30,000 ล้านบาท เพื่อใช้ในการขยายธุรกิจและดำเนินการของบริษัทฯ และเพื่อชำระคืนหนี้เดิมของบริษัทฯ นอกจากนี้ บริษัทฯ จ่ายเงินปันผลงวดสุดท้ายในอัตราหุ้นละ 0.34 บาท หรือรวมเป็นจำนวนเงิน 4,024.5 ล้านบาท ในวันที่ 16 สิงหาคม 2559 ดังนั้น บริษัทฯ ได้จ่ายเงินปันผลสำหรับรอบปี เป็นจำนวน 8,046.8 ล้านบาท (คิดเป็นอัตราหุ้นละ 0.68 บาท)
- 15 สิงหาคม 2559: ที่ประชุมคณะกรรมการบริหาร บริษัทฯ และบริษัท แสนสิริ จำกัด (มหาชน) (“แสนสิริ”) มีมติอนุมัติการจัดตั้งบริษัทร่วมทุนแห่งใหม่เพิ่มเติมอีก 10 บริษัท ในสัดส่วนร้อยละ 50 : 50 ระหว่างบริษัทฯ และแสนสิริ รวมทั้งสิ้น 25 บริษัท เพื่อรองรับแผนการพัฒนาโครงการที่พักอาศัยเพื่อขยายภายใต้การความร่วมมือทางธุรกิจ (Strategic Alliance Framework Agreement)
- 9 กันยายน 2559: บริษัท ยู ซิตี้ จำกัด (มหาชน) (“ยู ซิตี้”) บริษัทร่วมของบริษัทฯ (บริษัทฯ ถือหุ้น 35.6% ในยู ซิตี้) เข้าลงทุนซื้อ “อาคาร 33 Gracechurch Street” ซึ่งเป็นอสังหาริมทรัพย์ประเภทอาคารสำนักงานให้เช่ากลางกรุงลอนดอน ประเทศอังกฤษ มูลค่าการลงทุนประมาณ 74.3 ล้านปอนด์ หรือคิดเป็น 3,436 ล้านบาท ปัจจุบันเหลือสิทธิอายุการเช่าอีกกว่า 145 ปี และมีขนาดพื้นที่ปล่อยเช่า 9,701 ตารางเมตร โดยอาคารตั้งอยู่ในใจกลางกรุงลอนดอน และยู ซิตี้มีสิทธิที่จะปรับอัตราค่าเช่าเพิ่มขึ้นได้ตามสัญญา ทั้งนี้ ยู ซิตี้ประสงค์ที่จะลงทุนระยะยาวในอสังหาริมทรัพย์ซึ่งได้รับประโยชน์จากทำเลที่ตั้งอยู่ใกล้กับระบบขนส่งมวลชน และคาดว่าจะการลงทุนครั้งนี้จะทำให้มีสินทรัพย์ที่หลากหลายและสร้างผลตอบแทนที่ดีในระยะยาวให้แก่ยู ซิตี้ และผู้ถือหุ้นของยู ซิตี้

- 23 กันยายน 2559: วีซีไอได้ก้าวเข้าสู่ตลาดสื่อโฆษณาในประเทศมาเลเซียผ่านการร่วมทุนในบริษัทร่วมทุน (joint venture): Titanium Compass (“TCSB”) ซึ่งได้รับสัญญาการบริหารสื่อโฆษณาระยะเวลา 10 ปี จาก Mass Rapid Transit Corporation โดย TCSB ได้รับสิทธิในการบริหารสื่อโฆษณาครอบคลุม 31 สถานี ของรถไฟฟ้าสาย SBK ที่มีระยะทางเดินรถทั้งสิ้น 51 กิโลเมตร และมีรถไฟจำนวน 58 ขบวน ทั้งนี้ คาดว่าจะเริ่มให้บริการเดินรถระยะแรกในช่วงปลายปี 2559 และคาดการณ์ว่าในปีแรกจะมีผู้โดยสารที่ใช้บริการรถไฟฟ้าสายนี้มากถึง 400,000 คนต่อวัน
- 3 พฤศจิกายน 2559: บีทีเอสซีได้รับอนุมัติจากสำนักงานคณะกรรมการกำกับหลักทรัพย์และตลาดหลักทรัพย์ (ก.ล.ต.) ให้เสนอขายหุ้นกู้ประเภทไม่ด้อยสิทธิ ไม่มีประกัน จำนวนไม่เกิน 22,000 ล้านบาท รวม 4 ชุด ครบกำหนดไถ่ถอนในปี 2562, 2564, 2566 และ 2569 ตามลำดับ โดยมีระยะเวลาการจองซื้อหุ้นกู้ในวันที่ 7 – 9 พฤศจิกายน 2559
- 7 พฤศจิกายน 2559: กิจการร่วมค้า บีเอสอาร์ (“BSR JV”) ระหว่างบริษัทฯ และบริษัทซีโน-ไทย เอ็นจิเนียริงแอนด์คอนสตรัคชั่น จำกัด (มหาชน) (“STEC”) และกลุ่มบริษัท ราชบุรี โฮลดิ้ง จำกัด (มหาชน) (“RATCH”) ได้ยื่นขอประกวดราคาโครงการรถไฟฟ้าสายสีชมพู (แคราย ถึง มีนบุรี; 34.5 กิโลเมตร, 30 สถานี) และสายสีเหลือง (ลาดพร้าว ถึง สำโรง; 30.4 กิโลเมตร, 23 สถานี) ซึ่งเป็นโครงการภายใต้ความร่วมมือระหว่างภาครัฐบาลและภาคเอกชน (Public Private Partnership: PPP) โดย รฟม. จะเปิดซองข้อเสนอนี้ในวันที่ 17 พฤศจิกายน 2559 ทั้งนี้ คาดว่าจะมีการประกาศผลผู้ชนะการประมูลในต้นปี 2560
- 7 พฤศจิกายน 2559: ที่ประชุมวิสามัญผู้ถือหุ้นของวีซีไออนุมัติการเข้าซื้อหุ้นสามัญของ Rabbit โดยวีซีไอจะเข้าซื้อหุ้น 90% ในบริษัท บางกอก สมาร์ทการ์ดซิสเต็ม จำกัด (“BSS”) จากบีทีเอสซี และ 90% ในบริษัท บีเอสเอส โฮลดิ้งส์ จำกัด (“BSSH”) จากบริษัทฯ โดยมีวัตถุประสงค์เพื่อปฏิวัติรูปแบบการขายสื่อจากเดิมที่เป็นผู้ให้เช่าพื้นที่สื่อโฆษณาไปสู่การเป็น “ศูนย์กลางสื่อโฆษณารายได้ฐานข้อมูลแบบครบวงจร” (Data-Centric Media Hypermart) โดยผสมผสานฐานข้อมูลและการวิเคราะห์ของ Rabbit กับเครือข่ายสื่อโฆษณาของวีซีไอที่มีอยู่ครอบคลุมทั่วประเทศ

ผลการดำเนินงานประจำไตรมาส 2 ปี 2559/60

กลุ่มบริษัท บีทีเอส รายงานผลประกอบการประจำไตรมาส 2 ปี 2559/60 โดยมีรายได้รวม จำนวน 2,050.1 ล้านบาท เพิ่มขึ้น 8.4% หรือ 159.3 ล้านบาท จาก 1,890.8 ล้านบาท ในไตรมาส 2 ปี 2558/59 ปัจจัยหลักของการเพิ่มขึ้นมาจาก (1) การเพิ่มขึ้นของรายได้บริการ จำนวน 352.7 ล้านบาท จากไตรมาส 2 ปี 2558/59 จากการเพิ่มขึ้นของรายได้จากการให้บริการเดินรถ, ธุรกิจสื่อโฆษณา และธุรกิจบริการ รวมทั้งรายได้จากการให้บริการรับเหมาติดตั้งงานระบบ จำนวน 87.0 ล้านบาท ซึ่งส่วนใหญ่มาจากการบันทึกรายได้จากงานติดตั้งระบบการเดินรถ (ไฟฟ้าและเครื่องกล) สำหรับโครงการรถไฟฟ้าส่วนต่อขยายสายสีเขียวเหนือ ช่วงหมอชิต – สะพานใหม่ – คูคต และสายสีเขียวใต้ ช่วงแบริ่ง – สมุทรปราการ (2) การเพิ่มขึ้นของดอกเบี้ยรับ จำนวน 85.5 ล้านบาท สาเหตุหลักมาจากดอกเบี้ยรับจากเงินให้กู้ยืมแก่กิจการที่เกี่ยวข้องกัน (3) การเพิ่มขึ้นของกำไรพิเศษจากการโอนกลับเจ้าหนี้ตามแผนฟื้นฟูกิจการ จำนวน 78.9 ล้านบาท อย่างไรก็ดี การเพิ่มขึ้นบางส่วนถูกชดเชยด้วย (4) การลดลงของรายได้จากการขายอสังหาริมทรัพย์ จำนวน 205.7 ล้านบาท ซึ่งเป็นผลจากในไตรมาสนี้ไม่มีการรับรู้รายได้จากการโอนห้องในโครงการคอนโดมิเนียม Abstracts พลลโยธิน พาร์ค - ทาวเวอร์ A (ซึ่งเคยอยู่ภายใต้นูโว โฉนด) เนื่องจากมีการจำหน่ายหุ้นสามัญ 50% ของนูโว โฉนด ให้กับแสนสิริ ในไตรมาส 3 ปี 2558/59 (5) การลดลงของกำไรจากการขายเงินลงทุน จำนวน 61.3 ล้านบาท และ (6) การลดลงของกำไรจากการจำหน่ายสินทรัพย์ จำนวน 71.4 ล้านบาท ส่วนใหญ่มาจากการบันทึกกำไรจากการจำหน่ายอุปกรณ์ในโมเดิร์นเทรดของวีซีไอ (รายการพิเศษของวีซีไอที่บันทึกในไตรมาส 2 ปี 2558/59)

รายได้จากการดำเนินงาน² ในไตรมาส 2 ปี 2559/60 ปรับตัวดีขึ้น 1.1% หรือ 18.3 ล้านบาท จากปีก่อน เป็น 1,722.3 ล้านบาท สาเหตุหลักมาจากการเพิ่มขึ้นของรายได้จากการให้บริการเดินรถ, ธุรกิจสื่อโฆษณา และธุรกิจบริการ โดยคิดเป็นอัตราการเพิ่มขึ้นจากปีก่อน 4.1%, 33.3% และ 20.3% ตามลำดับ อย่างไรก็ตาม การเพิ่มขึ้นบางส่วนถูกชดเชยด้วยการลดลงของรายได้ธุรกิจอสังหาริมทรัพย์ 57.0% จากปีก่อน จากการลดลงของรายได้จากการขายอสังหาริมทรัพย์ (ดูรายละเอียดเพิ่มเติมได้ที่ ผลการดำเนินงานตามส่วนงาน) โดยรายได้จากธุรกิจระบบขนส่งมวลชน ธุรกิจสื่อโฆษณา ธุรกิจอสังหาริมทรัพย์ และธุรกิจบริการ คิดเป็นสัดส่วน 37.3%, 40.8%, 8.3% และ 13.6% ของรายได้รวมจากการดำเนินงาน ตามลำดับ

รายได้จากการดำเนินงาน ² (ล้านบาท)	ไตรมาส 2 ปี 2559/60	% ของ ยอดรวม ²	ไตรมาส 2 ปี 2558/59	% ของ ยอดรวม ²	% เปลี่ยนแปลง (YoY)	อัตรากำไร ขั้นต้น ไตรมาส 2 ปี 2559/60 ⁵	อัตรากำไร ขั้นต้น ไตรมาส 2 ปี 2558/59 ⁵
ระบบขนส่งมวลชน ³	642.3	37.3%	650.8	38.2%	(1.3)%	64.6%	68.1%
สื่อโฆษณา	703.0	40.8%	527.4	31.0%	33.3%	68.2%	72.1%
อสังหาริมทรัพย์ ⁴	142.3	8.3%	330.7	19.4%	(57.0)%	37.8%	38.1%
บริการ ¹	234.8	13.6%	195.1	11.4%	20.3%	20.6%	26.7%
รวม²	1,722.3	100.0%	1,704.1	100.0%	1.1%	57.9%	58.8%

¹ รายได้จากธุรกิจบริการ รวมถึงรายได้จากการขายและบริการที่เกี่ยวข้องกับ BSS, รายได้จากการสะสมคะแนนของโปรแกรม Carrot Rewards, รายได้จาก BPS, รายได้จากก่อสร้างและค่าที่ปรึกษาจาก HHT Construction, รายได้จากร้านอาหาร CheMan และรายได้จากกลุ่มบริษัท อินเทอร์เน็ต

² รายได้จากการดำเนินงาน คำนวณจากรายได้จากการดำเนินงานจาก 4 หน่วยธุรกิจ และส่วนแบ่งกำไร (ขาดทุน) จาก BTSGIF + ดอกเบี้ยรับภายใต้สัญญาสัมปทาน แต่ไม่รวม ดอกเบี้ยรับ เงินปันผลรับ และรายการที่ไม่เกิดขึ้นเป็นประจำ (non-recurring items)

³ รายได้จากธุรกิจระบบขนส่งมวลชน ประกอบด้วย

- ส่วนแบ่งกำไร (ขาดทุน) จาก BTSGIF (รวมอยู่ใน 'ส่วนแบ่งกำไร (ขาดทุน) จากเงินลงทุนในบริษัทร่วม' ที่แสดงอยู่ในงบกำไรขาดทุนเบ็ดเสร็จ)
- รายได้ค่าบริการจากการบริหารการเดินรถไฟ และ BRT (รวมอยู่ใน 'รายได้จากการบริการ' ในรายการ 'รายได้จากการให้บริการเดินรถ' และ 'ดอกเบี้ยรับภายใต้สัญญาสัมปทาน')

⁴ รายได้จากอสังหาริมทรัพย์ประกอบด้วยยอดขายอสังหาริมทรัพย์, ค่าเช่าและค่าบริการ ธุรกิจก่อสร้างและบริการ, และรายได้ค่าบริการจากโครงการสนามกอล์ฟนาฮิติและสปอร์ตคลับ

⁵ กำไรขั้นต้นจากการดำเนินงาน คำนวณจากรายได้จากการดำเนินงานจาก 4 หน่วยธุรกิจ และส่วนแบ่งกำไร (ขาดทุน) จาก BTSGIF และดอกเบี้ยรับภายใต้สัญญาสัมปทาน

⁶ อัตรากำไรจากการดำเนินงานก่อนค่าเสื่อมราคา ค่าตัดจำหน่าย ดอกเบี้ย และภาษี (operating EBITDA) คำนวณจากรายได้จากการดำเนินงานจาก 4 หน่วยธุรกิจ และส่วนแบ่งกำไร (ขาดทุน) จาก BTSGIF และดอกเบี้ยรับภายใต้สัญญาสัมปทาน แต่ไม่รวม ดอกเบี้ยรับ เงินปันผลรับ ส่วนแบ่งกำไร (ขาดทุน) จากบริษัทร่วมอื่นๆ (ยกเว้นจาก BTSGIF) และรายการที่ไม่เกิดขึ้นประจำอื่นๆ

⁷ กำไรจากรายการที่เกิดขึ้นเป็นประจำ (Recurring profit) คำนวณจากรายได้จากการดำเนินงานจาก 4 หน่วยธุรกิจ, ดอกเบี้ยรับภายใต้สัญญาสัมปทาน และส่วนแบ่งกำไร (ขาดทุน) จาก BTSGIF บริษัทร่วมและการร่วมค้า และรวมถึงรายการที่เกิดขึ้นประจำ ได้แก่ ดอกเบี้ยรับ และรายการที่เกิดขึ้นเป็นประจำอื่นๆ (ก่อนจัดสรรให้ผู้มีส่วนได้เสียที่ไม่มีอำนาจควบคุมของบริษัทย่อย)

⁸ อัตรากำไรสุทธิส่วนที่เป็นของผู้ถือหุ้นบริษัทฯ คำนวณจากกำไรสุทธิส่วนที่เป็นของผู้ถือหุ้นบริษัทฯ / รายได้รวมตามงบการเงิน + ส่วนแบ่งกำไร (ขาดทุน) จากบริษัทร่วมและกิจการร่วมค้า + รายได้ที่ถูกนำไปคำนวณกำไร / (ขาดทุน) สำหรับปีจากการดำเนินงานที่ยกเลิก (ถ้ามี)

ต้นทุนรวมและค่าใช้จ่ายในการขายและบริหารในไตรมาส 2 ปี 2559/60 จำนวน 1,312.2 ล้านบาท เพิ่มขึ้น 67.0 ล้านบาท หรือ 5.4% จากปีก่อน สาเหตุหลักมาจาก (1) ต้นทุนและค่าใช้จ่ายในการบริการที่เพิ่มขึ้น จำนวน 233.6 ล้านบาท ส่วนใหญ่มาจากต้นทุนที่เพิ่มขึ้นของธุรกิจระบบขนส่งมวลชน ธุรกิจสื่อโฆษณา และธุรกิจบริการ รวมทั้งการบันทึกต้นทุนจากงานติดตั้งระบบการเดินรถ (ไฟฟ้าและเครื่องกล) โครงการรถไฟฟ้าส่วนต่อขยายสายสีเขียวเหนือและใต้ (2) การเพิ่มขึ้นสุทธิของค่าใช้จ่ายในการขายและบริหาร จำนวน 52.9 ล้านบาท ส่วนใหญ่มาจากค่าใช้จ่ายของพนักงานที่เพิ่มขึ้น และค่าใช้จ่ายในการขายและบริหารที่เพิ่มขึ้นของ MACO และค่าใช้จ่ายในการขายและบริหารของธุรกิจบริการ (ดูรายละเอียดเพิ่มเติมได้ที่ ผลการดำเนินงานตามส่วนงาน) อย่างไรก็ตาม การเพิ่มขึ้นบางส่วนถูกชดเชยด้วย (3) การลดลงของต้นทุนขายอสังหาริมทรัพย์ จำนวน 121.6 ล้านบาท ซึ่งสอดคล้องกับการลดลงของการขายอสังหาริมทรัพย์ดังกล่าวข้างต้น และ (4) การลดลงของขาดทุนจากการประมาณการส่วนต่างของรายได้ที่ต่ำกว่าค่าตอบแทนขั้นต่ำที่จ่ายแก่ MACO จำนวน 136.6 ล้านบาท (รายการพิเศษของวีซีไอ)

ต้นทุนจากการดำเนินงานรวม เพิ่มขึ้น 3.4% จากปีก่อน เป็น 725.8 ล้านบาท โดยส่วนใหญ่มาจากการเพิ่มขึ้นของต้นทุนจากการดำเนินงานของธุรกิจสื่อโฆษณา สาเหตุหลักจากการรวมงบการเงินกับ MACO (ธุรกิจสื่อโฆษณากลางแจ้ง) และต้นทุนของธุรกิจบริการและธุรกิจระบบขนส่งมวลชน โดยต้นทุนการดำเนินงานรวมเพิ่มขึ้นในสัดส่วนที่มากกว่าการเพิ่มขึ้นของรายได้จากการดำเนินงานรวม ส่งผลให้อัตรากำไรขั้นต้นจากการดำเนินงาน⁵ (Operating gross profit margin) ปรับตัวลดลงเป็น 57.9% จาก 58.8% ในไตรมาส 2 ปี 2558/59 จากปัจจัยที่กล่าวมาแล้วข้างต้น ส่งผลให้บริษัทมี Operating EBITDA⁶ ลดลง 117.5 ล้านบาท หรือ 15.9% เมื่อเทียบกับปีก่อน เป็น 623.0 ล้านบาท และ Operating EBITDA⁶ margin ในไตรมาสนี้ ปรับตัวลดลงเช่นกัน เป็น 36.2% เทียบกับ 43.5% ในไตรมาส 2 ปี 2558/59 ส่วนใหญ่มาจากการเพิ่มขึ้นของต้นทุนและค่าใช้จ่ายการขายและบริหารและสัดส่วนของรายได้ที่เพิ่มขึ้นของธุรกิจสื่อโฆษณา (หลังจากการรวมงบการเงินทั้งไตรมาสกับ MACO) และธุรกิจบริการที่ทำกำไรได้น้อยกว่า สำหรับค่าใช้จ่ายทางการเงินนั้น เพิ่มขึ้น 28.9% หรือ 20.1 ล้านบาท จากปีก่อน เป็น 89.6 ล้านบาท เป็นผลมาจากค่าใช้จ่ายดอกเบี้ยที่เพิ่มขึ้นของตัวแลกเงินที่ออกในช่วงครึ่งปีแรก ของปี 2559/60 อย่างไรก็ตาม การเพิ่มขึ้นบางส่วนถูกชดเชยด้วยการชำระคืนหุ้นกู้บีทีเอสซึ่งงวดสุดท้ายจำนวน 1,347.5 ล้านบาทในเดือนสิงหาคม 2559

กำไรจากรายการที่เกิดขึ้นเป็นประจำก่อนหักภาษี⁷ ในไตรมาสนี้ปรับตัวเพิ่มขึ้น 9.9% จาก 526.4 ล้านบาท ในไตรมาส 2 ปี 2558/59 เป็น 578.6 ล้านบาท เป็นผลมาจากการเพิ่มขึ้นของรายได้จากรายการที่เกิดขึ้นเป็นประจำ (เพิ่มขึ้น 203.8 ล้านบาท จาก -37.3 ล้านบาท ในไตรมาส 2 ของปีก่อน เป็น 166.5 ล้านบาท) โดยรายการหลักที่เพิ่มขึ้นมาจาก (1) การเพิ่มขึ้นของดอกเบี้ยและรายได้จากการลงทุนจำนวน 137.3 ล้านบาท ซึ่งมาจากการเพิ่มขึ้นของดอกเบี้ยรับจากกิจการที่เกี่ยวข้องกัน และ (2) การลดลงของส่วนแบ่งขาดทุนสุทธิจากเงินลงทุนในการร่วมค้าและเงินลงทุนในบริษัทร่วม (ไม่รวมส่วนแบ่งกำไรสุทธิจาก BTSGIF) จำนวน 51.9 ล้านบาท ในส่วนของกำไรสุทธิจากรายการที่เกิดขึ้นเป็นประจำ (ก่อนหักส่วนของผู้ถือหุ้นส่วนน้อย) ในไตรมาส 2 ปี 2559/60 เพิ่มขึ้น 5.8% จาก 421.0 ล้านบาท ในไตรมาส 2 ปี 2558/59 เป็น 445.4 ล้านบาท นอกจากนี้ บริษัทฯ บันทึกค่าใช้จ่ายภาษีเงินได้ จำนวน 133.2 ล้านบาท เพิ่มขึ้น 32.3% จาก 100.6 ล้านบาท ในไตรมาส 2 ปี 2558/59 สาเหตุหลักมาจากการเพิ่มขึ้นของกำไรที่เพิ่มขึ้นในไตรมาสนี้

ทั้งนี้ บริษัทฯ บันทึกกำไรสุทธิสำหรับไตรมาส 2 ปี 2559/60 จำนวน 624.2 ล้านบาท (เพิ่มขึ้น 12.2% จากปีก่อน) และกำไรสุทธิส่วนที่เป็นของผู้ถือหุ้นบริษัทฯ จำนวน 548.1 ล้านบาท (เพิ่มขึ้น 15.7% จากปีก่อน) อัตรากำไรสุทธิส่วนที่เป็นของผู้ถือหุ้นบริษัทฯ⁸ สำหรับไตรมาสนี้ อยู่ที่ 25.4% เมื่อเทียบกับ 24.0% ในไตรมาส 2 ปี 2558/59 การเพิ่มขึ้นของทั้งกำไรสุทธิและอัตรากำไรสุทธิ ส่วนใหญ่มาจากรายได้ดอกเบี้ยรับที่เพิ่มขึ้น การลดลงของส่วนแบ่งขาดทุนสุทธิจากเงินลงทุนในการร่วมค้าและเงินลงทุนในบริษัทร่วม รวมถึงการรับรู้กำไรที่ไม่ได้เกิดขึ้นเป็นประจำบางรายการ

ผลการดำเนินงานตามส่วนงาน

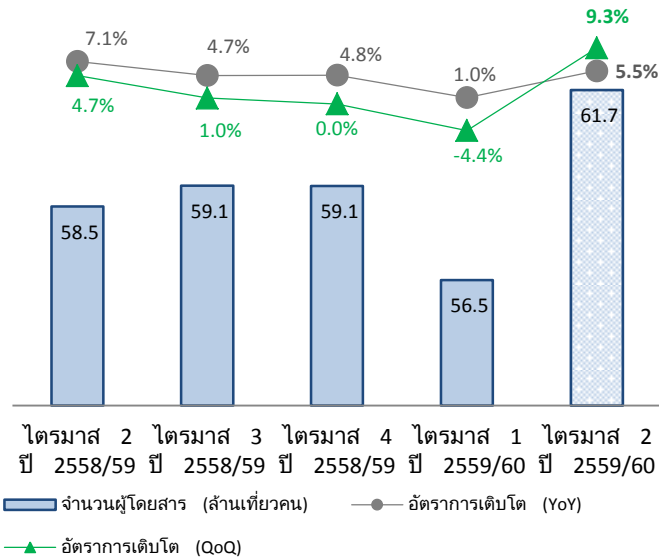
ธุรกิจระบบขนส่งมวลชน

รายได้รวมของธุรกิจระบบขนส่งมวลชน ในไตรมาส 2 ปี 2559/60 จำนวน 642.3 ล้านบาท ลดลง 1.3% เมื่อเทียบกับปีก่อน จากการลดลงของการรับรู้ส่วนแบ่งกำไรสุทธิจาก BTSGIF อย่างไรก็ดี รายได้จากการให้บริการเดินรถเพิ่มขึ้น 4.1% หรือ 16.0 ล้านบาท จากปีก่อน เป็น 410.9 ล้านบาท เป็นผลจากการเพิ่มขึ้นตามสัญญาของรายได้ค่าเดินรถส่วนต่อขยายสายสีเขียวในปัจจุบัน

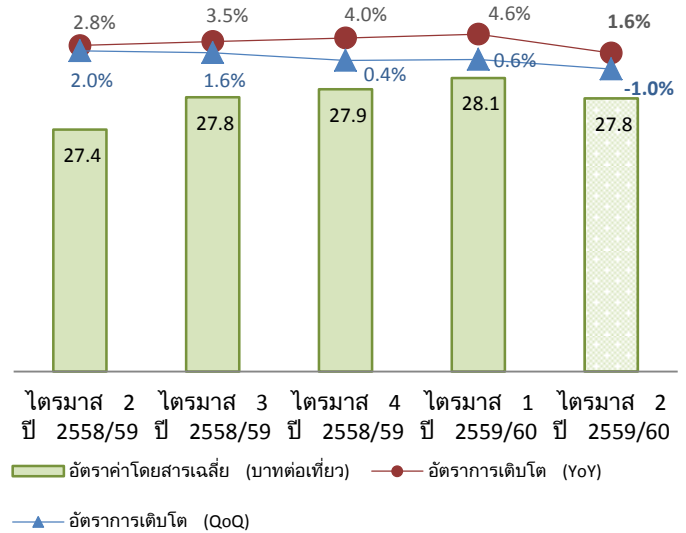
รายได้ค่าโดยสารในส่วนของรถไฟฟ้าสายหลักยังคงเติบโตอย่างต่อเนื่อง โดยเพิ่มขึ้น 7.2% หรือ 114.9 ล้านบาทจากปีก่อน เป็น 1,716.6 ล้านบาท ซึ่งเป็นผลมาจากการเพิ่มขึ้นของทั้งจำนวนเที่ยวการเดินทางและการเพิ่มขึ้นของอัตราค่าโดยสารเฉลี่ย ในส่วนของจำนวนเที่ยวการเดินทาง เพิ่มขึ้น 5.5% เมื่อเทียบกับปีก่อน เป็น 61.7 ล้านเที่ยวคนนับเป็นสถิติรายได้ไตรมาสสูงที่สุดนับตั้งแต่เปิดให้บริการ การเติบโตส่วนใหญ่มาจากการเติบโตตามธรรมชาติและฐานผู้โดยสารในปีก่อนที่ต่ำเนื่องจากเหตุระเบิดที่บริเวณสี่แยกราชประสงค์ ส่วนของอัตราค่าโดยสารเฉลี่ย เพิ่มขึ้น 1.6% จากปีก่อน เป็น 27.8 บาทต่อเที่ยว มาจากการยกเลิกส่วนลดในบัตรโดยสารประเภทเดิมนเงิน rabbit ตั้งแต่เดือนมกราคม 2559 อย่างไรก็ดี ส่วนแบ่งกำไรสุทธิจากเงินลงทุนใน BTSGIF ในไตรมาส 2 ปี 2559/60 ลดลง 23.6 ล้านบาท หรือ 10.6% เป็น 199.0 ล้านบาท สาเหตุหลักของการลดลงมาจากจ่ายฝ่ายทุนที่เพิ่มขึ้นจากการจ่ายค่ารถไฟฟ้าวัดแรกสำหรับรถไฟฟ้าที่สั่งซื้อมาใหม่เพื่อรองรับผู้โดยสารในส่วนของรถไฟฟ้าสายหลัก จำนวน 195 ล้านบาท

โดยต้นทุนของธุรกิจระบบขนส่งมวลชนในไตรมาสนี้ เพิ่มขึ้นจากปีก่อน 9.6% หรือ 19.8 ล้านบาท เป็น 227.3 ล้านบาท ส่วนใหญ่เป็นผลมาจากการเพิ่มขึ้นของเงินเดือนและค่าแรงพนักงาน ทั้งนี้ ต้นทุนการดำเนินงานเพิ่มขึ้น ขณะที่รายได้จากการดำเนินงานลดลง ส่งผลให้ Operating EBITDA margin ในไตรมาส 2 ปี 2559/60 ปรับตัวลดลงเป็น 65.8% จาก 68.9% ในไตรมาส 2 ปี 2558/59

สถิติจำนวนเที่ยวการเดินทางในช่วง 5 ไตรมาสที่ผ่านมา



สถิติอัตราค่าโดยสารเฉลี่ยในช่วง 5 ไตรมาสที่ผ่านมา

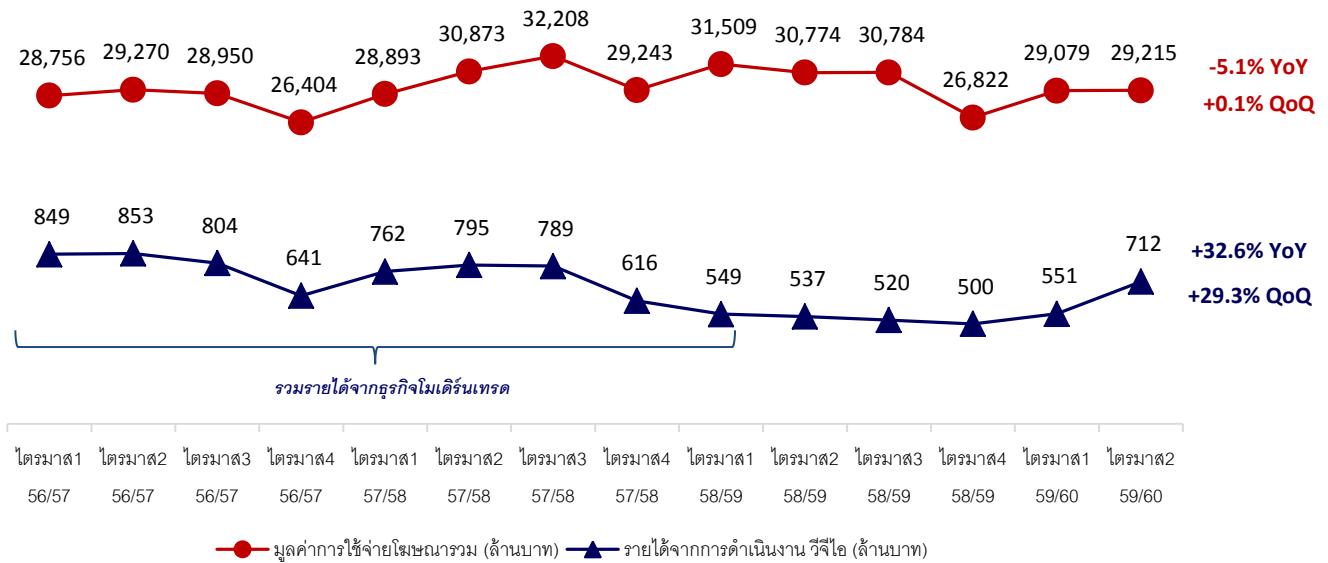


ธุรกิจสื่อโฆษณา

ไตรมาสนี้ มูลค่าการใช้จ่ายสื่อโฆษณาในไตรมาสนี้ยังคงหดตัว 5.1% จากช่วงเดียวกันของปีก่อน ทั้งนี้เมื่อเปรียบเทียบรายไตรมาสพบว่า มูลค่าการใช้จ่ายสื่อโฆษณาปรับตัวเพิ่มขึ้นเล็กน้อย 0.1% สาเหตุหลักมาจากการเติบโตของสื่อออนไลน์และอินเทอร์เน็ต แม้ว่าทั้งสองกลุ่มโฆษณานี้จะมีส่วนแบ่งการตลาดที่ไม่มากนักก็ตาม แต่จากแนวโน้มที่กล่าวมานั้นทำให้มีการคาดการณ์ว่ามูลค่าการใช้จ่ายของสื่อกลางแจ้งและอินเทอร์เน็ตจะมีสัดส่วนเพิ่มมากขึ้นตามการเปลี่ยนแปลงไลฟ์สไตล์ของคนยุคใหม่ที่ใช้เวลาอยู่นอกบ้านและใช้งานอินเทอร์เน็ตมากขึ้น

รายได้ของวีซีไอ ปรับตัวเพิ่มขึ้น 33.3% จากปีก่อน เป็น 703.0 ล้านบาทในไตรมาส 2 ปี 2559/60 และยังคงเติบโตได้ดีกว่าอุตสาหกรรมสื่อโฆษณาที่ยังคงชะงัก ซึ่งการเติบโตของรายได้ส่วนใหญ่เป็นผลมาจากการรับรู้รายได้จากการรวมงบการเงินทั้งไตรมาสกับ MACO (ธุรกิจสื่อโฆษณากลางแจ้ง) ตั้งแต่เดือนมิถุนายน 2559 และการเติบโตอย่างแข็งแกร่งของผลประกอบการในทุกธุรกิจสื่อโฆษณา รายได้จากสื่อโฆษณาในบีทีเอส ในไตรมาสนี้ยังคงปรับตัวเพิ่มขึ้น 1.4% จากไตรมาสเดียวกันของปีก่อน เป็น 473.5 ล้านบาท เติบโตสวนทางกับการชะลอตัวของอุตสาหกรรมสื่อโฆษณาโดยรวม ในส่วนของธุรกิจสื่อโฆษณาในอาคารสำนักงานและธุรกิจสื่ออื่นๆ (รวมรายได้ของธุรกิจสื่อโฆษณากลางแจ้งจาก MACO) เพิ่มขึ้น 274.4% หรือ 168.2 ล้านบาท จากปีก่อน เป็น 229.5 ล้านบาท โดยเป็นการเติบโตของรายได้ของ MACO จากการรวมงบการเงินทั้งไตรมาส จำนวน 152.9 ล้านบาทในไตรมาสนี้ และผลจากจำนวนอาคารสำนักงานที่เพิ่มขึ้นเป็น 146 อาคาร (จาก 118 อาคาร ในไตรมาส 2 ปี 2558/59)

มูลค่าการใช้จ่ายในอุตสาหกรรมโฆษณาเปรียบเทียบด้วยรายได้ธุรกิจสื่อโฆษณา*



แหล่งข้อมูล: บริษัท เดอะเนชั่น คอมปะนี (ประเทศไทย) จำกัด
* รายได้ตามงบการเงินของวีจีไอ

การเติบโตของรายได้มาพร้อมกับต้นทุนที่สูงขึ้นตามลำดับ โดยต้นทุนจากธุรกิจสื่อโฆษณาเพิ่มขึ้น 51.9% หรือ 76.4 ล้านบาท จากปีก่อน เป็น 223.6 ล้านบาท สาเหตุหลักมาจากการควบคุมกิจการของ MACO (ธุรกิจสื่อโฆษณากลางแจ้ง) และการเพิ่มขึ้นของต้นทุนตามค่าใช้จ่ายสัญญาเช่าและค่าเสื่อมราคาของธุรกิจสื่อโฆษณากลางแจ้งที่เพิ่มขึ้น ค่าใช้จ่ายในการขายและบริหารเพิ่มขึ้น 93.3% หรือ 83.8 ล้านบาทจากปีก่อน เป็น 173.7 ล้านบาท ส่วนใหญ่มาจากการรวมงบการเงินทั้งไตรมาสของธุรกิจสื่อโฆษณากลางแจ้ง

จากการที่ต้นทุนการดำเนินงานและค่าใช้จ่ายในการขายและบริหารเพิ่มขึ้นมากกว่ารายได้จากการดำเนินงานที่เพิ่มขึ้น ส่งผลให้ Operating EBITDA margin ในไตรมาส 2 ปี 2559/60 ปรับตัวลดลง เป็น 51.0% (เมื่อเทียบกับ 63.2% ในไตรมาส 2 ปี 2558/59)

รายละเอียดเพิ่มเติม สามารถดูได้ใน คำอธิบายและวิเคราะห์ฐานะทางการเงินและผลการดำเนินงานประจำ ไตรมาส 2 ปี 2559/60 ของวีจีไอ <http://vgi.listedcompany.com/misc/MDNA/20161103-vgi-mdna-2q20162017-th.pdf?version=2>

ธุรกิจอสังหาริมทรัพย์

รายได้จากการดำเนินงานของธุรกิจอสังหาริมทรัพย์ จำนวน 142.3 ล้านบาท ลดลง 57.0% จาก 330.7 ล้านบาท ในไตรมาส 2 ปี 2558/59 เนื่องจากการลดลงของรายได้จากอสังหาริมทรัพย์เชิงที่อยู่อาศัย อย่างไรก็ตาม การลดลงบางส่วนถูกชดเชยด้วยการเพิ่มขึ้นของรายได้จากอสังหาริมทรัพย์เชิงพาณิชย์

รายได้จากอสังหาริมทรัพย์เชิงที่อยู่อาศัย ลดลง 96.9% หรือ 204.5 ล้านบาท จากปีก่อน เป็น 6.6 ล้านบาทในไตรมาส 2 ปี 2559/60 สาเหตุหลักของการลดลงเป็นผลจากไม่มีห้องค้างโอนในโครงการ Abstracts พหลโยธิน พาร์ค (ทาวเวอร์ A) เมื่อเทียบกับปีก่อน (ในไตรมาส 2 ปี 2558/59: มีการโอน 62 ห้อง) โดยบริษัทฯ ได้จำหน่ายหุ้นสามัญ 50% ของนูโว โฉนด (โครงการ Abstracts เคยอยู่ภายใต้นูโว โฉนด) ให้กับแสนสิริ ในไตรมาส 3 ปี 2558/59 ทำให้นูโว โฉนด เปลี่ยนสภาพจากบริษัทย่อยเป็นกิจการร่วมค้าของบริษัทฯ

ในไตรมาส 2 ปี 2559/60 คอนโดมิเนียมโครงการที่ห้าภายใต้กรอบความร่วมมือระหว่างบีทีเอสและแสนสิริ แปรนด์ “เดอะเบส การ์เด็น พระราม 9” ได้เปิดตัวอย่างเป็นทางการ โดยมีมูลค่าโครงการกว่า 2.2 พันล้านบาท ขายไปแล้วกว่า 72% ในช่วง pre-sale และมีสัดส่วนผู้ซื้อที่เป็นชาวต่างชาติสูงถึง 24% ในช่วงเวลาเดียวกันนี้ บริษัทฯ เริ่มมีการรับรู้รายได้จากการขายห้องโครงการเดอะ โลก สุมวิท 71 จำนวน 863.8 ล้านบาท จากการโอนห้องไปแล้ว 128 ห้อง จากทั้งหมด 291 ห้อง (คิดเป็น 44% ของห้องทั้งหมด) โดยคาดว่าจะโอนห้องเสร็จสิ้นทั้งโครงการภายในสิ้นเดือนมกราคม 2560 และจะรับรู้รายได้จากการขายประมาณ 2.0 พันล้านบาท (ราคาขายเฉลี่ยอยู่ที่ 169,000 บาทต่อตารางเมตร) ทั้งนี้ ในไตรมาสนี้ บริษัทฯ มีการรับรู้ส่วนแบ่งขาดทุนจากเงินลงทุนในการร่วมค้าระหว่างบริษัทฯ และแสนสิริ จำนวน 28.3 ล้านบาท โดยส่วนใหญ่มาจากค่าใช้จ่ายในการขายและการตลาดของโครงการเดอะ โลก สุมวิท 71 ที่กล่าวมาแล้วข้างต้น ทำให้ บริษัทฯ รับรู้ส่วนแบ่งขาดทุนจากเงินลงทุนในการร่วมค้าระหว่างบริษัทฯ และแสนสิริน้อยลงเมื่อเทียบกับช่วงเดียวกันของปีก่อน

ในส่วนของรายได้จากอสังหาริมทรัพย์เชิงพาณิชย์ จำนวน 135.6 ล้านบาท เพิ่มขึ้น 13.5% หรือ 16.2 ล้านบาทจากปีก่อน ส่วนใหญ่มาจากรายได้ที่เพิ่มขึ้นจากโรงแรม ยู สาทร์ จำนวน 7.7 ล้านบาท หรือ 26.4% จากปีก่อน และการเพิ่มขึ้นของรายได้จากการเก็บค่าเช่าอาคารและค่าบริการ จำนวน 5.8 ล้านบาท หรือ 18.9% จากปีก่อน เป็น 36.3 ล้านบาท ทั้งนี้ บริษัทฯ รับรู้ส่วนแบ่งขาดทุนจากยู ซิตี้ ในไตรมาส 2 ปี 2559/60 จำนวน 26.6 ล้านบาท

ต้นทุนจากการดำเนินงานของธุรกิจอสังหาริมทรัพย์ลดลง 56.8% หรือ 116.1 ล้านบาท จากปีก่อน เป็น 88.5 ล้านบาท สาเหตุหลักมาจากที่ไม่มีต้นทุนจากการโอนคอนโดมิเนียมโครงการ Abstracts พหลโยธิน พาร์ค (ทาวเวอร์ A) สำหรับค่าใช้จ่ายในการขายและบริหารลดลงจากปีก่อน 21.1% หรือ 21.7 ล้านบาท เป็น 81.1 ล้านบาท ส่วนใหญ่มาจากการลดลงของค่าใช้จ่ายที่เกี่ยวข้องกับโครงการคอนโดมิเนียมโครงการ Abstracts พหลโยธิน พาร์ค (ทาวเวอร์ A) โดย Operating EBITDA margin ในไตรมาส 2 ปี 2559/60 อยู่ที่ -3.4% (เทียบกับ 13.9% ในไตรมาส 2 ปี 2558/59)

ธุรกิจบริการ

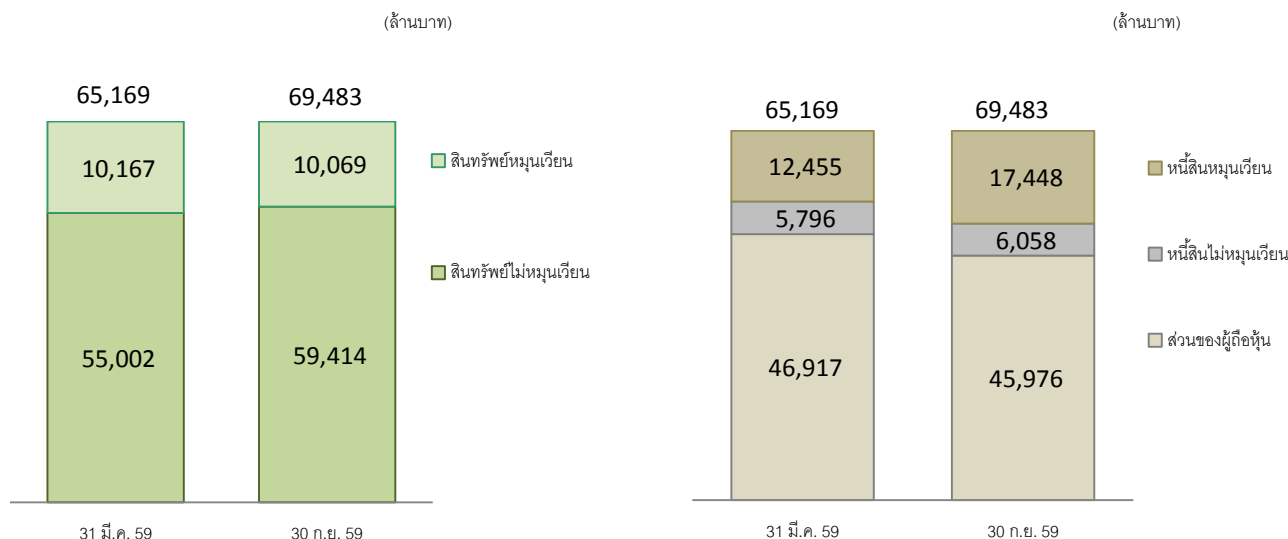
บริษัทฯ มีรายได้จากธุรกิจบริการเพิ่มขึ้น 39.7 ล้านบาท หรือ 20.3% จากปีก่อน เป็น 234.8 ล้านบาท จาก (1) รายได้ที่เพิ่มขึ้นของบริษัท บีทีเอส จำนวน 28.7 ล้านบาท จากการพัฒนาระบบการจัดเก็บค่าโดยสารและซอฟต์แวร์อื่นรวมทั้งรายได้จากการขายเครื่องรูดบัตร (2) รายได้ที่เพิ่มขึ้นจากค่านายหน้าประกันภัยและรายได้จากค่าโฆษณาบนเว็บไซต์ของกลุ่มแรบบิท อินเทอร์เน็ต จำนวน 20.3 ล้านบาท และ (3) รายได้ที่เพิ่มขึ้นจากร้านอาหาร ChefMan จำนวน 15.6 ล้านบาท หรือ 15.7% จากปีก่อน เป็น 115.5 ล้านบาท จากสาขาใหม่ของร้านอาหาร ChefMan แบบบุฟเฟ่ต์ ที่เซ็นทรัลเวิลด์ (เปิดอย่างเป็นทางการเดือนกุมภาพันธ์ 2559)

ต้นทุนจากการดำเนินงานธุรกิจบริการ เพิ่มขึ้น 30.4% จากปีก่อน หรือ 43.5 ล้านบาท เป็น 186.4 ล้านบาท ส่วนใหญ่มาจากต้นทุนสาขาใหม่ของร้านอาหาร ChefMan ต้นทุนที่เกี่ยวข้องกับค่าประกันภัย รวมถึงต้นทุนจากค่าโฆษณาบนเว็บไซต์ของกลุ่มแรบบิท อินเทอร์เน็ต และต้นทุนเกี่ยวกับโครงการต่างๆ ของบริษัท บีทีเอสตั้งที่กล่าวไปข้างต้น ค่าใช้จ่ายในการขายและบริหารเพิ่มขึ้น 56.9% หรือ 29.8 ล้านบาท จากปีก่อน เป็น 82.3 ล้านบาท ส่วนใหญ่มาจากค่าใช้จ่ายของพนักงานและค่าใช้จ่ายทางการตลาดของโครงการต่างๆ ในกลุ่มแรบบิท อินเทอร์เน็ต, บริษัท บีเอสเอสเอส (BSSH)

ส่วนแบ่งกำไร / (ขาดทุน) จากเงินลงทุนในการร่วมค้าและบริษัทร่วมในไตรมาส 2 ปี 2559/60

	จำนวน (ล้านบาท)
ส่วนแบ่งกำไร/ (ขาดทุน) จากเงินลงทุนในการร่วมค้า	
ATS (AEON-rabbit)	3.4
Bayswater	(32.0)
BTS-SIRI JV Projects	(28.3)
Rabbit LINE Pay	(9.3)
รวม	(66.3)
ส่วนแบ่งกำไร/ (ขาดทุน) จากเงินลงทุนในบริษัทร่วม	
Absolute Hotel Services (AHS)	1.5
BTSGIF	199.0
MACO and Aero Media	0.1
U CITY	(26.6)
MACO's associates	1.5
รวม	175.5

ฐานะทางการเงิน



สินทรัพย์รวม ณ วันที่ 30 กันยายน 2559 จำนวน 69,482.9 ล้านบาท เพิ่มขึ้น 6.6% หรือ 4,314.2 ล้านบาท จาก ณ วันที่ 31 มีนาคม 2559 โดยมีสินทรัพย์หมุนเวียน เท่ากับ 10,068.8 ล้านบาท ลดลง 1.0% หรือ 97.9 ล้านบาท การเปลี่ยนแปลงส่วนใหญ่เป็นผลมาจากการลดลงของเงินลงทุนชั่วคราวจำนวน 1,543.4 ล้านบาท จากการจ่ายคืนหุ้นกู้บีทีเอสซึ่งงวดสุดท้าย อย่างไรก็ตามก็ดี การลดลงบางส่วนถูกชดเชยด้วย (1) การเพิ่มขึ้นของเงินจ่ายล่วงหน้าแก่ผู้รับเหมาจำนวน 800.1 ล้านบาท ส่วนใหญ่มาจากการบันทึกเงินจ่ายล่วงหน้างวดแรกแก่ผู้รับเหมางานติดตั้งระบบการเดินรถ (ไฟฟ้าและเครื่องกล) ส่วนต่อขยายสายสีเขียว (2) การเพิ่มขึ้นของต้นทุนการพัฒนาอสังหาริมทรัพย์ จำนวน 219.9 ล้านบาท จากการซื้อที่ดินเพิ่มเติมบริเวณธนาชิตี และ (3) การเพิ่มขึ้นของเงินสดและรายการเทียบเท่าเงินสดจำนวน 159.6 ล้านบาท (ดูรายละเอียดเพิ่มเติมได้ที่ *กระแสเงินสด*)

สำหรับสินทรัพย์ไม่หมุนเวียน จำนวน 59,414.2 ล้านบาท เพิ่มขึ้น 8.0% หรือ 4,412.2 ล้านบาท สาเหตุหลักมาจาก (1) การรวมงบการเงินกับ MACO ซึ่งเป็นเหตุผลหลักที่ทำให้ (i) ค่าความนิยมเพิ่มขึ้น 880.2 ล้านบาท (ii) สินทรัพย์ไม่มีตัวตนเพิ่มขึ้น 322.1 ล้านบาท และ (iii) เงินลงทุนในบริษัทร่วมลดลง 1,011.2 ล้านบาท (2) การเพิ่มขึ้นของเงินให้กู้ยืมแก่กิจการที่เกี่ยวข้องกันจำนวน 1,568.6 ล้านบาท เป็น 7,517.2 ล้านบาท ส่วนใหญ่มาจากเงินให้กู้ยืมแก่โครงการร่วมทุนระหว่างบีทีเอสและแสนสิริและเบย์วอเตอร์ (3) การเพิ่มขึ้นของเงินมัดจำและเงินจ่ายล่วงหน้าเพื่อซื้อสินทรัพย์ จำนวน 1,258.1 ล้านบาท สาเหตุหลักมาจากการจ่ายชำระค่ารถไฟฟ้าวัดแรกสำหรับรถไฟฟ้ายกระดับที่สั่งซื้อใหม่เพื่อรองรับผู้โดยสารในส่วนของรถไฟฟ้าวัดต่อขยายปัจจุบัน จำนวน 1,230 ล้านบาท (4) การเพิ่มขึ้นของเงินลงทุนระยะยาวอื่น 912.5 ล้านบาท และ (5) การเพิ่มขึ้นของเงินลงทุนในการร่วมค้า 727.5 ล้านบาท ส่วนใหญ่มาจากการลงทุนในบริษัท แรบบิท - ไลน์ เพย์ และโครงการร่วมทุนระหว่างบีทีเอสและแสนสิริ อย่างไรก็ตาม การเพิ่มขึ้นของสินทรัพย์ไม่หมุนเวียนถูกลดทอนด้วย (6) การลดลงของเงินฝากที่มีภาระผูกพัน จำนวน 1,154.1 ล้านบาท จากการถอนเงินฝากที่เป็นประกันเงินกู้

หนี้สินรวม จำนวน 23,506.4 ล้านบาท เพิ่มขึ้น 28.8% หรือ 5,254.6 ล้านบาท จาก ณ วันที่ 31 มีนาคม 2559 การเปลี่ยนแปลงส่วนใหญ่มาจากการเพิ่มขึ้นของเจ้าหนี้ตัวแลกเปลี่ยนจำนวน 10,111.6 ล้านบาท อย่างไรก็ตาม การเพิ่มขึ้นถูกลดทอนด้วย (1) การชำระคืนหนี้เงินกู้สุทธิจากสถาบันการเงิน จำนวน 3,595.7 ล้านบาท (2) จ่ายคืนหุ้นบีทีเอสซึ่งงวดสุดท้ายจำนวน 1,347.5 ล้านบาท และ (3) การลดลงของเจ้าหนี้ตามแผนฟื้นฟูกิจการ จำนวน 174.4 ล้านบาท จากการกลับรายการเจ้าหนี้ตามแผนฟื้นฟูกิจการตามคำสั่งอันเป็นที่สุดของศาลฎีกาลงวันที่ 24 สิงหาคม 2559

ส่วนของผู้ถือหุ้น ของบริษัทฯ จำนวน 45,976.5 ล้านบาท ลดลง 940.4 ล้านบาท หรือ 2.0% จาก ณ วันที่ 31 มีนาคม 2559 สาเหตุหลักมาจากการลดลงของขาดทุนสะสมที่ยังไม่ได้จัดสรร จำนวน 2,928.3 ล้านบาท อย่างไรก็ตาม การลดลงถูกลดทอนด้วยการเพิ่มขึ้นจากส่วนเกินทุนจากการเปลี่ยนแปลงสัดส่วนการถือหุ้นในบริษัทย่อยจำนวน 1,356.4 ล้านบาท ซึ่งเป็นผลมาจากบริษัทฯ ลดสัดส่วนการถือหุ้นในวีจีไอ จาก 74.3% เป็น 70.4% และการเพิ่มขึ้นของส่วนของผู้มีส่วนได้เสียที่ไม่มีอำนาจควบคุมของบริษัทย่อย จำนวน 696.0 ล้านบาท ซึ่งเป็นผลจากการรวมงบการเงินกับ MACO โดย ณ วันที่ 30 กันยายน 2559 บริษัทมีหุ้นสามัญที่ออกจำหน่ายแล้วทั้งหมดจำนวน 11,934.9 ล้านหุ้น และมีอัตราผลตอบแทนต่อส่วนของผู้ถือหุ้นในไตรมาส 2 ปี 2559/60 อยู่ที่ 4.2% เทียบกับ 10.2% ในไตรมาส 2 ปี 2558/59

กระแสเงินสด

สำหรับงวดหกเดือนสิ้นสุดวันที่ 30 กันยายน 2559 บริษัท มี**เงินสดและรายการเทียบเท่าเงินสด** จำนวน 2,524.2 ล้านบาท เพิ่มขึ้น 6.7% หรือ 159.6 ล้านบาท บริษัท มีเงินสดใช้ไปในกิจกรรมดำเนินงาน 1,739.7 ล้านบาท เพิ่มขึ้น 3,111.2 ล้านบาท ส่วนใหญ่มาจากการเพิ่มขึ้นของเงินจ่ายล่วงหน้าแก่ผู้รับเหมางานติดตั้งระบบการเดินรถ (ไฟฟ้าและเครื่องกล) เงินจ่ายล่วงหน้าเพื่อซื้อสินทรัพย์ (เงินจ่ายงวดแรกแก่ผู้รับเหมาสำหรับรถไฟฟ้าวัดที่สั่งซื้อใหม่) และการเพิ่มขึ้นของต้นทุนการพัฒนาอสังหาริมทรัพย์ นอกจากนี้ บริษัท จ่ายภาษีเงินได้ จำนวน 368.6 ล้านบาท (550.8 ล้านบาทในครึ่งปีแรกของปี 2558/59) และจ่ายดอกเบี้ย 69.9 ล้านบาท (102.6 ล้านบาทในครึ่งปีแรกของปี 2558/59) ทำให้บริษัท มี**เงินสดสุทธิใช้ไปในกิจกรรมดำเนินงาน** จำนวน 2,178.3 ล้านบาท ส่วนของ**เงินสดสุทธิใช้ไปในกิจกรรมลงทุน** จำนวน 57.4 ล้านบาท รายการหลักมาจาก (1) เงินให้กู้ยืมสุทธิแก่กิจการที่เกี่ยวข้องกันเพิ่มขึ้น จำนวน 1,461.6 ล้านบาท (2) เงินสดสุทธิจ่ายเพื่อซื้อเงินลงทุนระยะยาวอื่น จำนวน 985.3 ล้านบาท (3) เงินสดจ่ายซื้อเงินลงทุนในการร่วมค้า จำนวน 951.7 ล้านบาท (จากการลงทุนในบริษัท แรบบิท - ไลน์ เพย์และโครงการร่วมทุนระหว่างบีทีเอสและแสนสิริ) (4) เงินลงทุนชั่วคราวลดลง จำนวน 1,733.3 ล้านบาท ส่วนใหญ่มาจากการจ่ายคืนหุ้นบีทีเอสซึ่งงวดสุดท้าย (5) เงินฝากที่มีภาระผูกพันลดลง จำนวน 1,154.1 ล้านบาท จากการถอนเงินฝากที่เป็นประกันเงินกู้ และ (6) เงินปันผลรับจำนวน 870.3 ล้านบาท ส่วนของ**เงินสดสุทธิจากกิจกรรมจัดหาเงิน** จำนวน 2,393.7 ล้านบาท ส่วนใหญ่มาจาก (1) การเพิ่มขึ้นสุทธิของเจ้าหนี้ตัวแลกเปลี่ยน จำนวน 10,041.0 ล้านบาท (2) เงินสดรับจากการขายหุ้นวีจีไอ จำนวน 1,479.9 ล้านบาท (3) จ่ายเงินปันผล จำนวน 4,011.3 ล้านบาท (4) เงินสดสุทธิจ่ายคืนเงินกู้ยืมจากสถาบันการเงิน จำนวน 3,606.3 ล้านบาท และ (5) เงินสดจ่ายชำระหนี้ระยะยาวงวดสุดท้ายของบีทีเอส จำนวน 1,348.5 ล้านบาท

การเคลื่อนไหวของกระแสเงินสดสำหรับงวดหกเดือน สิ้นสุดวันที่ 30 กันยายน 2559

(ล้านบาท)



* หลังหักจ่ายภาษีเงินได้ (จำนวน 368.6 ล้านบาท) และหลังจ่ายดอกเบี้ย (จำนวน 69.9 ล้านบาท)

** ไม่รวมเงินลงทุนที่มีสภาพคล่อง จำนวน 13.6 พันล้านบาท

อัตราส่วนทางการเงินที่สำคัญ

ความสามารถในการทำกำไร	ไตรมาส 2 ปี 2559/60	ไตรมาส 2 ปี 2558/59	ไตรมาส 1 ปี 2559/60
อัตราส่วนกำไรจากการดำเนินงานขั้นต้นต่อยอดขาย (%)	57.9%	58.8%	58.8%
อัตราส่วนค่าใช้จ่ายในการดำเนินงานต่อยอดขายจากการดำเนินงาน (%)	28.7%	21.6%	25.7%
อัตรากำไรจากการดำเนินงานก่อนหักดอกเบี้ย ภาษี และค่าเสื่อม (%) ^A	36.2%	43.5%	40.9%
อัตรากำไรก่อนหักดอกเบี้ย, ภาษี และค่าเสื่อม (%)	45.6%	42.3%	50.5%
อัตรากำไรจากรายการที่เกิดขึ้นเป็นประจำก่อนภาษี ^B	30.6%	31.6%	35.2%
อัตรากำไรสุทธิจากรายการที่เกิดขึ้นเป็นประจำ (%) ^B	23.6%	25.3%	26.5%
อัตรากำไรสุทธิ (%) ^C	28.9%	28.2%	32.0%
อัตราผลตอบแทนต่อสินทรัพย์ (%) ^D	3.1%	8.1%	2.8%
อัตราผลตอบแทนต่อส่วนของผู้ถือหุ้น (%) ^E	4.2%	10.2%	3.8%

สภาพคล่อง (เท่า)

อัตราส่วนเงินทุนหมุนเวียน	0.58x	1.91x	0.86x
---------------------------	-------	-------	-------

ความสามารถในการชำระหนี้ (เท่า)

อัตราส่วนหนี้สินต่อสินทรัพย์	0.34x	0.21x	0.28x
อัตราส่วนหนี้สินต่อทุน	0.51x	0.27x	0.39x
อัตราส่วนหนี้สินที่มีภาระดอกเบี้ย ต่อส่วนของผู้ถือหุ้น	0.31x	0.06x	0.20x
อัตราส่วนหนี้สินสุทธิต่อทุน	0.26x	0.03x	0.13x
อัตราส่วนหนี้สินสุทธิต่อกำไรจากการดำเนินงาน	4.68x	0.59x	2.39x
ความสามารถในการชำระดอกเบี้ย ^F	6.95x	10.65x	7.22x

อัตราส่วนต่อหุ้น^G

กำไรต่อหุ้นขั้นพื้นฐาน (บาท)	0.0463	0.0401	0.0463
กระแสเงินสดจากการดำเนินงานต่อหุ้น (บาท)	(0.211)	(0.009)	0.027
กระแสเงินสดอิสระต่อหุ้น (บาท)	(0.231)	(0.020)	(0.001)
มูลค่าบริษัทต่อหุ้น (บาท)	9.91	10.08	10.40
มูลค่าตามบัญชีต่อหุ้น (บาท)	3.88	4.23	4.10

หมายเหตุ:

^A ไม่รวมรายได้และรายจ่ายที่ไม่เกี่ยวข้องโดยตรงกับการดำเนินงาน (non-operating items) และไม่รวมรายได้ดอกเบี้ยรับ

^B คำนวณจากกำไรจากรายการที่เกิดขึ้นเป็นประจำ (ไม่รวมส่วนที่เป็นของผู้มีส่วนได้เสียที่ไม่มีอำนาจควบคุมของบริษัทย่อย) / รายได้ทั้งหมดที่เกิดขึ้นเป็นประจำ

^C คำนวณจากกำไรสุทธิทางบัญชี (ไม่รวมส่วนของผู้มีส่วนได้เสียที่ไม่มีอำนาจควบคุมของบริษัทย่อย) / รายได้ทั้งหมดทางบัญชี รวมส่วนแบ่งกำไรจากเงินลงทุนในบริษัทร่วม

^D คำนวณจากกำไรสุทธิทางบัญชี (ไม่รวมส่วนที่เป็นของผู้มีส่วนได้เสียที่ไม่มีอำนาจควบคุมของบริษัทย่อย) / สินทรัพย์รวม

^E คำนวณจากกำไรสุทธิทางบัญชี (ไม่รวมส่วนที่เป็นของผู้มีส่วนได้เสียที่ไม่มีอำนาจควบคุมของบริษัทย่อย) / ส่วนของผู้ถือหุ้นรวม

^F คำนวณจากกำไรจากการดำเนินงานก่อนหักดอกเบี้ย ภาษี และค่าเสื่อม / ค่าใช้จ่ายทางการเงิน

^G คำนวณจากจำนวนหุ้นสามัญเฉลี่ย ณ มูลค่าที่ตราไว้ ที่ 4.0 บาท ต่อหุ้น

มุมมองผู้บริหาร

ธุรกิจระบบขนส่งมวลชน จากข้อมูล ณ เดือนกันยายน 2559 งานก่อสร้างส่วนงานโยธาของรถไฟฟ้าส่วนต่อขยายสายสีเขียวใต้ (แบริ่ง – สมุทรปราการ; 12.8 กิโลเมตร, 9 สถานี) ได้แล้วเสร็จไปกว่า 98% ในขณะที่สายสีเขียวเหนือ (หมอชิต – สะพานใหม่ – คูคต; 18.4 กิโลเมตร 16 สถานี) แล้วเสร็จไปกว่า 15% และในเดือนพฤษภาคม 2559 บีทีเอสซึ่งลงนามสัญญาซื้อรถไฟฟ้า 46 ขบวน ความยาวขบวนละ 4 ตู้ (รวมทั้งหมด 184 ตู้) จากกลุ่มบริษัท ซีเมนส์ จำกัดและซีอาร์อาร์ซี เพื่อรองรับจำนวนผู้โดยสารที่เพิ่มมากขึ้นทั้งในเส้นทางปัจจุบันและในเส้นทางส่วนต่อขยายสายสีเขียว นอกจากนี้ เพื่อช่วยให้โครงการรถไฟฟ้าส่วนต่อขยายสายสีเขียวดังกล่าวแล้วเสร็จตามกำหนด บีทีเอสซีได้เข้าทำสัญญากับบริษัท กรุงเทพมหานคร จำกัด (“เคที”) ในการซื้อขายพร้อมติดตั้งระบบการเดินรถ (ไฟฟ้าและเครื่องกล) สำหรับโครงการรถไฟฟ้าส่วนต่อขยายสายสีเขียวเหนือและใต้ มูลค่าโครงการประมาณ 19,000 ล้านบาท ในเดือนมิถุนายน 2559 ทั้งนี้ ส่วนต่อขยายสายสีเขียวได้คาดว่าจะสามารถเปิดให้บริการอย่างเต็มรูปแบบได้ในเดือนธันวาคม 2561 และสายสีเขียวเหนือภายในปี 2563

พีทซ์ เรทติ้งส์ (ประเทศไทย) และบริษัท ทริสเรทติ้ง จำกัด ยังคงประกาศคงอันดับเครดิตระยะยาวของบริษัทฯ และบีทีเอสซี ที่ระดับ “A(tha)” และแนวโน้มเครดิตมีเสถียรภาพ (Stable) แม้ว่าบีทีเอสซีได้รับอนุมัติจากสำนักงานคณะกรรมการกำกับหลักทรัพย์และตลาดหลักทรัพย์ (ก.ล.ต.) เมื่อวันที่ 3 พฤศจิกายน 2559 ให้เสนอขายหุ้นกู้ประเภทไม่ด้อยสิทธิ ไม่มีประกัน จำนวนไม่เกิน 22,000 ล้านบาท โดยพีทซ์และทริสคาดว่า บริษัทฯ จะมีอัตราหนี้สินสุทธิและความสามารถในการชำระดอกเบี้ย ดีขึ้นตั้งแต่ปี 2563/64 เป็นต้นไป อันเนื่องมาจากการเพิ่มขึ้นของรายได้จากการให้บริการจัดหารถไฟฟ้าและรายได้จากการให้บริการเดินรถของรถไฟฟ้าส่วนต่อขยายสายสีเขียวทั้ง 2 สายที่กล่าวข้างต้น รวมถึงยังมีกระแสเงินสดรับจากการถือหุ้นลงทุนในกองทุน บีทีเอสโกท (BTS GIF) และธุรกิจสื่อโฆษณาที่คาดว่าจะเติบโตตามจำนวนผู้โดยสารและการขยายตัวอย่างต่อเนื่องของเครือข่ายระบบขนส่งมวลชนทางราง

บริษัทฯ คาดว่าจะมีการลงนามรับมอบสัญญาบริหารและเดินรถไฟฟ้าสายสีเขียวส่วนต่อขยายเหนือและใต้ ระยะทางทั้งสิ้น 31.2 กิโลเมตร ภายในปี 2559 ก่อนกำหนดการเปิดสถานีแรก (สถานีลำไ้ – E15) ของส่วนต่อขยายสายสีเขียวใต้ในเดือนมีนาคม 2560 นอกจากนี้ สำหรับการประกวดราคาโครงการรถไฟฟ้าสายสีชมพู (แคราย – มีนบุรี; 34.5 กิโลเมตร, 30 สถานี) และสายสีเหลือง (ลาดพร้าว – สำโรง; 30.4 กิโลเมตร, 23 สถานี) ภายใต้ความร่วมมือระหว่างภาครัฐบาลและภาคเอกชน (Public Private Partnership: PPP) ซึ่งเป็นครั้งแรกของรูปแบบร่วมทุนภาครัฐและเอกชน ทั้งนี้ กิจการร่วมค้าบีเอสอาร์ (“BSR JV”) ระหว่างบริษัทฯ และบริษัทซีโน-ไทย เอ็นจิเนียริ่งแอนด์คอนสตรัคชั่น จำกัด (มหาชน) (“STEC”) และกลุ่มบริษัท ราชบุรี โฮลดิ้ง จำกัด (มหาชน) (“RATCH”) ได้ยื่นขอประกวดราคาโครงการรถไฟฟ้าสายสีชมพูและเหลือง ในวันที่ 7 พฤศจิกายน 2559 ที่ผ่านมา โดยรฟม. จะเปิดซองและเริ่มพิจารณาข้อเสนอในวันที่ 17 พฤศจิกายน 2559 เป็นต้นไป ทั้งนี้ คาดว่าจะมีการประกาศผลผู้ชนะประมูลทั้ง 2 โครงการในปี 2560

ด้านธุรกิจสื่อโฆษณา ความนิยมในการใช้โทรศัพท์มือถือ ถือเป็นเครื่องมือในการตลาดรูปแบบใหม่ในการเข้าถึงไลฟ์สไตล์ของกลุ่มลูกค้าเป้าหมายในปัจจุบัน เห็นได้จากงบประมาณการใช้จ่ายสื่อโฆษณาที่ถูกโยกย้ายและจัดสรรไปยังสื่อออนไลน์เพิ่มมากขึ้น วิจัยไอเอเล็งเห็นโอกาสในการขยายธุรกิจดังกล่าว จึงมีการขับเคลื่อนการเติบโตผ่านกลยุทธ์ที่สำคัญ นั่นคือมุ่งเน้นการขยายเครือข่ายสื่อโฆษณาและขยายฐานจำนวนผู้รับชมสื่อโฆษณา ในขณะเดียวกัน วิจัยไอได้เริ่มก้าวเข้าสู่ตลาดสื่อโฆษณาออนไลน์ที่มีฐานข้อมูลเป็นตัวขับเคลื่อน (data-driven media) ผ่านการเข้าซื้อหุ้น 90.0% ใน Rabbit (บริษัท บางกอก สมาร์ทการ์ด ซิสเต็ม จำกัด (“BSS”) และ บริษัท บีเอสเอส โฮลดิ้งส์ จำกัด (“BSSH”)) จากการผสมผสานสื่อโฆษณานอกบ้านที่เป็นสื่อแบบออฟไลน์เข้ากับสื่อโฆษณาแบบออนไลน์อย่างมีประสิทธิภาพ ร่วมกับความสามารถในการวิเคราะห์ฐานข้อมูลจาก Rabbit วิจัยไอคาดว่าจะได้รับประโยชน์จากการผนึกกำลังดังกล่าว ส่งผลให้วิจัยไอเป็นผู้บุกเบิกในการให้บริการสื่อโฆษณาแบบเจาะกลุ่มเป้าหมายและสามารถนำเสนอสื่อโฆษณาในรูปแบบใหม่ๆที่สามารถวัดผลได้

ในไตรมาส 2 ปี 2559/60 วิจัยไอได้เริ่มรับรู้รายได้เต็มทั้งไตรมาสจากการควมรวมกิจการ MACO ที่วิจัยไอถือหุ้นอยู่ (วิจัยไอถือหุ้น 33.88% ใน MACO ณ วันที่ 26 ตุลาคม 2559) และยังมีกำไรส่วนการถือหุ้นใน Aero Media เป็น 28.00% (ณ วันที่ 17 ตุลาคม 2559) รวมทั้งมีการเข้าซื้อหุ้น 90.0% ใน Rabbit (BSS และ BSSH) นอกจากนี้ วิจัยไอคาดว่าจะมีการเข้าซื้อบริษัทที่ประกอบธุรกิจการกระตุ้นกลุ่มลูกค้าเป้าหมายผ่านกิจกรรมทางการตลาด (“Activation”) ภายในสิ้นปีงบประมาณนี้ ทั้งนี้ จากการเข้าซื้อกิจการที่ผ่านมามีมูลค่าเกือบ 3,000 ล้านบาท จะทำให้วิจัยไอสามารถขยายเครือข่ายสื่อโฆษณารอบคลุมทั่วประเทศ โดยมีจำนวนผู้รับชมสื่อโฆษณาเพิ่มขึ้นจาก 1.9 ล้านคนต่อวัน เป็น 25 ล้านคนต่อวัน และมีกำลังการผลิตสื่อโฆษณาเพิ่มขึ้นอย่างมากจาก 3,900 ล้านบาท เป็น

7,300 ล้านบาท พร้อมกันนี้ วีซีไอ ได้ก้าวเข้าสู่ตลาดสื่อโฆษณาในประเทศมาเลเซียเป็นที่สำเร็จ ผ่านการลงทุนในบริษัทร่วมค้า “ไทเทเนียม คอมพาส” (Titanium Compass) ซึ่งชนะการประมูลและได้รับสัญญาในการบริหารสื่อโฆษณาเป็นระยะเวลา 10 ปี จาก Mass Rapid Transit Corporation ของประเทศมาเลเซีย ครอบคลุม 31 สถานีของรถไฟฟ้าสาย KL MRT 1 (“SBK Line”) ด้วยระยะทางเดินรถกว่า 51 กิโลเมตร และมีรถไฟฟ้าทั้งสิ้น 58 ขบวน

อย่างไรก็ตาม จากการเสด็จสวรรคตของพระบาทสมเด็จพระปรมินทรมหาภูมิพลอดุลยเดช ส่งผลให้มีการงดโฆษณาในช่วงถวายความอาลัยเป็นระยะเวลาประมาณ 30 วัน ทั้งนี้ สมาคมสื่อโฆษณาแห่งประเทศไทยประเมินว่ามูลค่าการใช้จ่ายของอุตสาหกรรมสื่อโฆษณาคงจะลดลงอย่างน้อย 5% ในช่วงไตรมาส 3 ปี 2559/60 และวีซีไอคาดว่าจากเหตุการณ์ดังกล่าว จะส่งผลกระทบต่อสื่อโฆษณาแบบดิจิทัลของบริษัทฯ เช่นกัน

รายละเอียดเพิ่มเติมเกี่ยวกับวีซีไอ สามารถดูได้ใน คำอธิบายและวิเคราะห์ฐานะทางการเงินและผลการดำเนินงานประจำไตรมาส 2 ปี 2559/60 ของวีซีไอ

ในส่วนของ **ธุรกิจอสังหาริมทรัพย์** ในเดือนกันยายน 2559 บีทีเอสและแสนสิริได้เปิดตัวคอนโดมิเนียมของปีนี้ ภายใต้ชื่อโครงการ “เดอะเบส การ์เด้น พระราม 9” มูลค่าโครงการประมาณ 2,200 ล้านบาท โดยจนถึงปัจจุบัน ขายไปแล้วกว่า 72% และมีสัดส่วนผู้ซื้อที่เป็นชาวต่างชาติถึง 24% และคาดว่าจะเริ่มรับรู้รายได้จากการโอนห้องของโครงการนี้ ในเดือนพฤษภาคม 2562 ทั้งนี้ เราคาดว่าจะมีการเปิดตัวคอนโดมิเนียมอีก 4 โครงการในอีก 2 ไตรมาสข้างหน้า มูลค่าโครงการรวมประมาณ 20,000 ล้านบาท นอกจากนี้ ในเดือนตุลาคมที่ผ่านมา เราได้เริ่มรับรู้รายได้จากโครงการแรกที่มีเริ่มมีการโอนห้อง นั่นคือ “เดอะ โลก สุมวิท 71” ซึ่งการก่อสร้างเร็วกว่าแผนงานที่วางไว้ โดยคาดว่าจะโอนเสร็จภายในสิ้นเดือนมกราคม 2560 และเราคาดว่าจะรับรู้รายได้ทั้งสิ้นจากโครงการนี้กว่า 2,000 ล้านบาท ทั้งนี้ จากการโอนห้องที่กล่าวมาข้างต้น ทำให้ ณ วันที่ 30 กันยายน 2559 มีห้องรอโอนมูลค่ากว่า 14.1 พันล้านบาท

ในเดือน กันยายน 2559 ยู ซิตี้ ซึ่งเป็นบริษัทร่วมของเรา เข้าลงทุนซื้อ “อาคาร 33 Gracechurch Street” ซึ่งเป็นอสังหาริมทรัพย์ประเภทอาคารสำนักงานให้เช่ากลางกรุงลอนดอน ประเทศอังกฤษ มูลค่าการลงทุนประมาณ 74.3 ล้านปอนด์ หรือคิดเป็น 3,436 ล้านบาท ปัจจุบันเหลือสิทธิอายุการเช่าอีกกว่า 145 ปี และมีขนาดพื้นที่ปล่อยเช่า 9,701 ตารางเมตร เนื่องจากอาคาร 33 Gracechurch Street ตั้งอยู่ในทำเลที่มีศักยภาพใจกลางกรุงลอนดอนและมีจุดเชื่อมต่อกับระบบขนส่งมวลชน ส่งผลดีให้ยู ซิตี้ นั่นคือ ยู ซิตี้จะได้รับประโยชน์จากอุปสงค์-อุปทานที่มีอยู่อย่างต่อเนื่อง รวมทั้งยังมีสัญญาในการปรับเปลี่ยนอัตราค่าเช่า และคาดว่าจะการลงทุนครั้งนี้จะทำให้ ยู ซิตี้มีสินทรัพย์ที่หลากหลายและสามารถที่จะสร้างผลตอบแทนที่ดีจากสินทรัพย์ที่ก่อให้เกิดรายได้ประจำในระยะยาว

.....
นายรังสิน กฤตลักษณ์

(กรรมการบริหารและผู้อำนวยการใหญ่สายปฏิบัติการ)