

## ภาพรวมธุรกิจปี 58/59

- ยอดผู้โดยสารรวม ในปี 58/59 จำนวน 232.5 ล้านเที่ยวคน (นับเป็นสถิติรายปีสูงที่สุดนับตั้งแต่เปิดให้บริการ) เติบโต 6.3% จากปีก่อน และอัตราค่าโดยสารเฉลี่ย 27.5 บาทต่อเที่ยว เพิ่มขึ้น 2.4% จากปี 57/58
- ส่วนแบ่งกำไรสุทธิจาก BTSIGF ในปี 58/59 เพิ่มขึ้น 17.0% จากปีก่อน เป็น 847.4 ล้านบาท
- แม้ว่ารายได้จากธุรกิจสื่อโฆษณา ลดลง 29.3% จากปีก่อน เป็น 2,069.3 ล้านบาท ส่วนใหญ่มาจากการหยุดการดำเนินธุรกิจสื่อโฆษณาในโมเดิร์นเทรดทั้งหมด อย่างไรก็ตาม รายได้จากสื่อโฆษณาในอาคารสำนักงานและสื่ออื่นๆ ในปี 58/59 เติบโตจากปีก่อน 38.0% เป็น 246.1 ล้านบาท
- วิจัยและพัฒนากลยุทธ์มุ่งสู่ “การสร้างเครือข่ายสื่อโฆษณาแบบครบวงจรครอบคลุมทั่วประเทศ” ภายใน 2 ปี โดยมุ่งเน้นการทำสื่อโฆษณาใน 6 ด้านที่สำคัญ ได้แก่ ระบบขนส่งมวลชน, อาคารสำนักงาน, โฆษณากลางแจ้ง, สนามบิน, สื่อดิจิทัล รวมไปถึงกระตุ้นกลุ่มลูกค้าเป้าหมายผ่านกิจกรรมทางการตลาด (activation)
- บริษัทฯ รับรู้กำไรสุทธิ (ก่อนหักภาษีเงินได้) จำนวน 3,458.5 ล้านบาท จากการแลกหุ้นสามัญของ BTSA และกำกับกับยุติในไตรมาส 1 ปี 58/59
- คอนโดมิเนียมภายใต้แบรนด์ เดอะไลน์ (ซึ่งเป็นโครงการภายใต้กรอบความร่วมมือระหว่าง บีทีเอสและแสนสิริ) ทั้ง 3 โครงการ มูลค่าโครงการรวมกว่า 10.6 พันล้านบาท ได้เปิดตัวอย่างประสบความสำเร็จในปี 58/59 และปิดการขายได้หมด 100% ใน 2 วันแรกของช่วง pre-sale
- รายได้จากธุรกิจบริการ ในปี 58/59 เพิ่มขึ้น 35.3% จากปีก่อน เป็น 741.0 ล้านบาท รายได้หลักที่เพิ่มขึ้นมาจากบริษัท บางกอก เพย์เมนต์ โซลูชันส์ จำกัด (“บีทีเอส”) ซึ่งเป็นผู้ดำเนินการพัฒนาซอฟต์แวร์เกี่ยวกับระบบการจัดเก็บรายได้สำหรับขนส่งมวลชน รวมทั้งรายได้ที่เพิ่มขึ้นจากรายได้ค่าก่อสร้าง
- Rabbit LINE Pay การรวมแพลตฟอร์มการจ่ายเงินออฟไลน์และออนไลน์เข้าด้วยกันเป็นที่แรกของไทย ซึ่งเป็นความร่วมมือของ Rabbit Pay (บริษัทย่อย) และ Line ได้ถือกำเนิดขึ้นตั้งแต่เดือนเมษายน 2559
- กำไรสุทธิก่อนภาษีจากรายการที่เกิดขึ้นเป็นประจำ (ก่อนหักส่วนของผู้ถือหุ้นส่วนน้อย) มีจำนวน 2,454.4 ล้านบาท ในปี 58/59 ลดลง 34.2% จากปีก่อน ส่วนใหญ่มาจากการลดลงของรายได้จากการบริการ การลดลงของรายได้ดอกเบี้ยรับ และการลดลงของกำไรที่เกิดขึ้นเป็นประจำอื่น (เช่น กำไรจากการขายเงินลงทุน) รวมถึงการเพิ่มขึ้นของส่วนแบ่งขาดทุนสุทธิ จากเงินลงทุนในการร่วมค้าและเงินลงทุนในบริษัทร่วม
- กำไรสุทธิ (ก่อนหักส่วนของผู้ถือหุ้นส่วนน้อย) จำนวน 4,406.7 ล้านบาท เพิ่มขึ้น 31.9% จากปีก่อน รายการหลักมาจากการรับรู้กำไรสุทธิ (หลังหักภาษี) จำนวน 2,516 ล้านบาท จากการแลกหุ้นกับยูซีดี
- บริษัทฯ จ่ายเงินปันผลประจำปี 58/59 แก่ผู้ถือหุ้น<sup>2</sup>ทั้งสิ้น 8,048.0 ล้านบาท คิดเป็นอัตราเงินปันผลตอบแทนเต็มปีอยู่ที่ประมาณ 7.75%

## มาตรฐานการบัญชีและการจัดประเภทรายการใหม่

ตั้งแต่วันที่ 1 เมษายน 2557 บริษัทฯ และบริษัทย่อย (รวมเรียก “กลุ่มบริษัท บีทีเอส”) ได้นำการตีความมาตรฐานการรายงานทางการเงินฉบับที่ 12 (IFRIC 12) เรื่อง ข้อตกลงสัมปทานบริการ มาใช้ โดยมาตรฐานฉบับนี้ให้แนวทางการบันทึกบัญชีสำหรับผู้ประกอบการที่ได้รับสัมปทานในการรับรู้และวัดมูลค่าภาระผูกพันและสิทธิที่เกี่ยวข้องในข้อตกลงสัมปทานบริการระหว่างภาครัฐกับภาคเอกชน บริษัทฯ ระบบขนส่งมวลชนกรุงเทพ จำกัด (มหาชน) (“บีทีเอส”) (บริษัทย่อย) เป็นผู้ให้บริการจัดหารถไฟฟ้า (โครงสร้างพื้นฐาน) ในการเดินรถเพื่อให้บริการแก่สาธารณะมีการดำเนินการและบำรุงรักษาโครงสร้างพื้นฐานนี้ในช่วงเวลาตามสัญญาการให้บริการเดินรถและซ่อมบำรุงโครงการระบบขนส่งมวลชนกรุงเทพมหานคร (สัญญาให้บริการเดินรถและซ่อมบำรุง 30 ปี) โดยบีทีเอสได้รับค่าบริการตลอดระยะเวลาของสัญญา โดยข้อตกลงดังกล่าว ถือเป็นข้อตกลงสัมปทานบริการระหว่างภาครัฐกับภาคเอกชน ฝ่ายบริหารของบีทีเอสจึงพิจารณาแล้วว่า สัญญาให้บริการเดินรถและซ่อมบำรุง 30 ปี นั้น อยู่ในขอบเขตของการตีความมาตรฐานการรายงานทางการเงินฉบับที่ 12 บริษัทฯ และบริษัทย่อยได้เปลี่ยนแปลงนโยบายการบัญชีดังกล่าวในงวดปัจจุบันและปรับย้อนหลังงบการเงินของงวดก่อนที่แสดงเป็นข้อมูลเปรียบเทียบ เสมือนหนึ่งว่าบริษัทฯ และบริษัทย่อยใช้การตีความมาตรฐานการรายงานทางการเงินและการตีความมาตรฐานการบัญชีเหล่านี้มาโดยตลอด

## เหตุการณ์สำคัญ

- **20 เมษายน 2558:** บริษัทฯ ได้จำหน่ายหุ้นสามัญทั้งหมดในบริษัทย่อย 2 แห่งในธุรกิจอสังหาริมทรัพย์ ได้แก่ (1) บริษัท BTSA จำกัด เจ้าของ โรงแรม อีสติน แกรนด์ สาทร กรุงเทพฯ และที่ดินบริเวณถนนพหลโยธิน และ (2) บริษัท ก้ามกุ้ง จำกัด เจ้าของที่ดินบริเวณถนนพญาไท ให้แก่ บริษัท ยู ซิตี้ จำกัด (มหาชน) (ยู ซิตี้) (ชื่อเดิม: NPARK) เพื่อแลกกับหุ้นสามัญเพิ่มทุนและใบสำคัญแสดงสิทธิของยู ซิตี้ โดยบริษัทฯ จำหน่ายหุ้นสามัญทั้งหมดของบริษัทย่อยทั้ง 2 แห่งในราคา 9,404.1 ล้านบาท เพื่อแลกกับหุ้นสามัญทั้งหมด 35.64% ใน บมจ. ยู ซิตี้ และใบสำคัญแสดงสิทธิ
- **พฤษภาคม 2558:** วิจัยไฮยุดการดำเนินธุรกิจสื่อโฆษณาในโมเดิร์นเทรดทั้งหมด และวิจัยไอได้ลงนามในสัญญาฉบับที่เอสซี ในการรับบริหารจัดการสื่อโฆษณาและพื้นที่ร้านค้าในสถานีรถไฟฟ้า บีทีเอสส่วนต่อขยาย 7 สถานี (จากสถานีอ่อนนุช ถึงสถานีแบริ่ง และสถานีกรุงธนบุรี ถึงสถานีวงเวียนใหญ่) ตั้งแต่เดือนพฤษภาคม 2558 ถึงเดือนธันวาคม 2572
- **22 กรกฎาคม 2558:** บริษัทฯ และแสนสิริ ประกาศแผนความร่วมมือทางธุรกิจอย่างเป็นทางการระยะเวลา 5 ปี (2558 – 2562) โดยคาดการณ์มูลค่าโครงการรวม 100,000 ล้านบาท (จากเป้าหมายเดิมที่ 25,000 – 30,000 ล้านบาท) สำหรับโครงการคอนโดมิเนียมจำนวน 25 โครงการที่ตั้งอยู่ภายใน 500 เมตรจากสถานีรถไฟฟ้า
- **24 กรกฎาคม 2558:** ที่ประชุมสามัญผู้ถือหุ้นประจำปี 2558 อนุมัติเลือกตั้งกรรมการใหม่ของบริษัทฯ เพิ่ม จำนวน 2 ท่าน ได้แก่ นายจุลจิตต์ บุญยเกตุ และ ดร.การุญ จันทรางศุ ทำให้กรรมการของบริษัทฯ เพิ่มขึ้นจากเดิม 12 ท่านเป็น 14 ท่าน
- **17 สิงหาคม 2558:** บริษัทฯ จ่ายเงินปันผลงวดสุดท้ายประจำปี 57/58 ในอัตราหุ้นละ 0.30 บาท หรือ รวมเป็นจำนวนเงินประมาณ 3,547.6 ล้านบาท ดังนั้น บริษัทฯ จ่ายเงินปันผลประจำปี 57/58 เป็นจำนวนเงินประมาณ 7,093.8 ล้านบาท (คิดเป็นอัตราหุ้นละ 0.60 บาท) ทั้งนี้ เมื่อเทียบกับราคาหุ้น ณ วันที่ 22 พฤษภาคม 2558 (1 วันก่อนคณะกรรมการบริษัทฯ มีมติอนุมัติให้จ่ายเงินปันผล) อัตราเงินปันผลตอบแทน (Dividend Yield) ประจำปี คิดเป็น 6.38%.
- **6 ตุลาคม 2558:** บริษัทฯ ได้จำหน่ายหุ้นสามัญคิดเป็นสัดส่วน 50% ของบริษัท นูโว โลจน์ เอเจนซี จำกัด (“นูโว โลจน์”) ให้กับแสนสิริ ทำให้สัดส่วนการถือหุ้นของบริษัทใน นูโว โลจน์ ลดลงจากเดิมในสัดส่วน 100% เป็น 50% และทำให้ นูโว โลจน์ เปลี่ยนจากบริษัทย่อยเป็นกิจการร่วมค้าของบริษัทฯ
- **15 ตุลาคม 2558:** บริษัท เบย์วอเตอร์ จำกัด ซึ่งเป็นบริษัทร่วมทุนระหว่างบริษัทฯ และบริษัท แกรนด์ คาแนล แลนด์ จำกัด (มหาชน) (“จีแลนด์”) โดยบริษัทฯ ถือหุ้นในสัดส่วน 50% ได้ชนะประมูลซื้อที่ดินบริเวณถนนพหลโยธิน ใกล้กับสี่แยกรัชโยธิน เนื้อที่ประมาณ 48-2-96.8 ไร่ (77,987.2 ตารางเมตร) ซึ่งอยู่ห่างจากสถานี N10 ของรถไฟฟ้าส่วนต่อขยายสีเขียวเหนือเพียง 200 เมตร
- **18 พฤศจิกายน 2558:** บริษัท บีเอสเอส โฮลดิ้งส์ จำกัด (“BSSH”) ซึ่งเป็นบริษัทย่อยที่บริษัทฯ ถือหุ้นทั้งหมด และบริษัท โฉมดีดี (ไทยแลนด์) จำกัด (“LT”) ได้เข้าร่วมลงทุนในสัดส่วน 80% และ 20% ตามลำดับ ในบริษัทร่วมทุนใหม่ ชื่อ บริษัท แรบบิทเพย์ ซิสเต็ม จำกัด (“RabbitPay”)
- **27 พฤศจิกายน 2558:** BSSH ได้เข้าซื้อหุ้นของกลุ่มบริษัท ซึ่งประกอบธุรกิจขายผลิตภัณฑ์ประกันภัยและผลิตภัณฑ์ทางการเงินออนไลน์ (โดยถือหุ้น 25% ในบริษัท ฮาสต์ หนุมาน จำกัด ซึ่งปัจจุบัน ชื่อ บริษัท แรบบิท อินเทอร์เน็ต จำกัด, 51% ในบริษัท เอเอสเค ไคเร็กซ์ จำกัด และ 51% ในบริษัท เอเอสเค โบรคเคอร์ แอสโซซิเอชั่น จำกัด) โดยมีวัตถุประสงค์เพื่อขยายธุรกิจบริการของกลุ่มบริษัทให้ครอบคลุมถึงการให้บริการบนอินเทอร์เน็ต (E-Services) ตามแผนการพัฒนารูปร่างของบริษัทฯ
- **11 มกราคม 2559:** ที่ประชุมคณะกรรมการอนุมัติให้บริษัทฯ จ่ายเงินปันผลระหว่างกาลจากผลการดำเนินงานงวดหกเดือน (1 เมษายน 2558 – 30 กันยายน 2558) ให้แก่ผู้ถือหุ้นของบริษัทฯ ในจำนวนหุ้นละ 0.34 บาทต่อหุ้น หรือคิดเป็นเงินทั้งสิ้น 4,022.3 ล้านบาท ทั้งนี้ อัตราเงินปันผลตอบแทน (Dividend Yield) ประจำปี คิดเป็น 7.49% เมื่อเทียบกับราคาหุ้น ณ วันที่ 8 มกราคม 2559 ที่ราคา 8.55 บาท (1 วันก่อนคณะกรรมการบริษัทฯ มีมติอนุมัติให้จ่ายเงินปันผล)

- **มีนาคม 2559:** วีจีไอประกาศกลยุทธ์มุ่งสู่การสร้างเครือข่ายสื่อโฆษณาแบบครบวงจรครอบคลุมทั่วประเทศภายใน 2 ปี โดยมุ่งเน้นการทำสื่อโฆษณาใน 6 ด้านที่สำคัญ ได้แก่ ระบบขนส่งมวลชน, อาคารสำนักงาน, โฆษณากลางแจ้ง, สนามบิน, สื่อดิจิทัล รวมไปถึงกระตุ้นกลุ่มลูกค้าเป้าหมายผ่านกิจกรรมทางการตลาด (activation) จากกลยุทธ์ดังกล่าว วีจีไอประกาศที่จะซื้อหุ้นเพิ่มเติม 12.46% ใน บริษัท มาสเตอร์ แอด จำกัด (มหาชน) “MACO” จากผู้ถือหุ้นเดิม และจะมีการเสนอซื้อหุ้นของ MACO จากผู้ถือหุ้นทั่วไปในภายหลัง ทั้งนี้ จากการเข้าไปถือหุ้นใน MACO วีจีไอจะสามารถขยายเครือข่ายโฆษณาไปสู่กลุ่มต่างจังหวัดซึ่งเป็นกลุ่มที่วีจีไอยังไม่ได้เข้าไปมากนัก
- **28 มีนาคม 2559:** ที่ประชุมคณะกรรมการบริษัท ครั้งที่ 4/2559 มีมติแต่งตั้งนางพิจิตรา มหาวล เป็นกรรมการอิสระและกรรมการตรวจสอบของบริษัท มีผลตั้งแต่วันที่ 28 มีนาคม 2559 นอกจากนี้ ในวันเดียวกัน การรถไฟฯขนส่งมวลชนแห่งประเทศไทย (“รฟม.”) และกรุงเทพมหานคร (“กทม.”) ลงนามบันทึกข้อตกลงความร่วมมือให้กทม.เป็นผู้บริหารจัดการเดินรถส่วนต่อขยายโครงการรถไฟฟ้าสายสีเขียวเหนือ ช่วงหมอชิต-สะพานใหม่-คูคต และสายสีเขียวใต้ แบริ่ง-สมุทรปราการ
- **31 มีนาคม 2559:** แรบพิทเพย์ และ บริษัท โลว์ บิช พลัส จำกัด (“โลว์ บิช พลัส”) ได้ประกาศความร่วมมือ ลงทุนในสัดส่วน 50:50 โดยแรบพิทเพย์ได้ลงนามสัญญาซื้อหุ้นเพิ่มทุน 50% ใน โลว์ บิช พลัส ทั้งนี้มีการเปลี่ยนชื่อจาก โลว์ เพย์ (ช่องทางการชำระเงินของโลว์) เป็น แรบพิท โลว์ เพย์ ซึ่งเป็นครั้งแรกของประเทศไทยในการรวมแพลตฟอร์มการชำระเงินแบบออฟไลน์และออนไลน์ไว้ด้วยกัน โดยมีวัตถุประสงค์เพื่อขยายธุรกิจบริการในด้านอิเล็กทรอนิกส์และออนไลน์เพย์เมนท์
- **8 เมษายน 2559:** บริษัทฯ ได้จัดตั้งบริษัท เคเอ็ม เจ 2016 จำกัด ซึ่งเป็นบริษัทย่อยของ บริษัทฯ โดยบริษัทฯ ถือหุ้นในสัดส่วน 51% และคุณจุฑามาศ สุขุมวิทยา เพื่อประกอบธุรกิจเกี่ยวกับร้านอาหารและเครื่องดื่ม โดยมีทุนเริ่มต้นจำนวน 41,000,000 บาท
- **17 พฤษภาคม 2559:** บีทีเอส กรุ๊ป และบีทีเอสซี ได้รับการจัดอันดับเครดิตขององค์กร ที่ระดับ “A” และแนวโน้มอันดับเครดิต “คงที่ (Stable)” จากบริษัท ทริสเรทติ้ง จำกัด และบริษัท พีทีซี เรทติ้งส์ (ประเทศไทย) จำกัด โดยทั้งสองบริษัทฯ ประเมินว่า บริษัทฯ และบีทีเอสซีมีรายได้ที่สม่ำเสมอ มีสภาพคล่องที่แข็งแกร่ง และมีความสามารถในการทำกำไรในธุรกิจระบบรถไฟฟ้าและธุรกิจสื่อโฆษณา โดยการมีอันดับเครดิตขององค์กรจะช่วยให้บริษัทฯ เข้าถึงแหล่งทุนในตลาดตราสารหนี้ได้ง่ายขึ้น
- **23 พฤษภาคม 2559:** บีทีเอสซีลงนามในการเข้าซื้อรถไฟฟ้าใหม่ จำนวน 46 ขบวน (ขบวนละ 4 ตู้) จำนวนทั้งหมด 184 ตู้ จาก Consortium กลุ่มบริษัท ซีเมนส์ (“กลุ่มบริษัท ซีเมนส์”) และบริษัท ซีอาร์อาร์ซี ซางซุน เรลเวย์ วิฮึเคิล จำกัด (“ซีอาร์อาร์ซี”) การเข้าซื้อรถไฟฟ้าครั้งนี้ นับเป็นการซื้อรถไฟฟ้าครั้งใหญ่ที่สุดในประเทศไทย เพื่อรองรับการเพิ่มขึ้นของจำนวนผู้โดยสารทั้งในส่วนของระบบรถไฟฟ้าสายปัจจุบันและส่วนต่อขยายสายสีเขียวเหนือและใต้
- **27 พฤษภาคม 2559:** ที่ประชุมคณะกรรมการอนุมัติให้บริษัทฯ จ่ายเงินปันผลประจำปี 58/59 งดสุดท้ายจำนวนไม่เกิน 4,025.6 ล้านบาท ในจำนวนหุ้นละ 0.34 บาท คิดเป็นเงินปันผลทั้งปี ประมาณ 8,048.0 ล้านบาท โดยการเสนอจ่ายเงินปันผลครั้งนี้ ขึ้นอยู่กับการอนุมัติจากที่ประชุมผู้ถือหุ้นประจำปี ทั้งนี้ อัตราเงินปันผลตอบแทน (Dividend Yield) ประจำปี คิดเป็น 7.75% เมื่อเทียบกับราคาหุ้น ณ วันที่ 26 พฤษภาคม 2559 ที่ราคา 9 บาท (1 วันก่อนคณะกรรมการบริษัทฯ มีมติอนุมัติให้จ่ายเงินปันผล)

## ผลกระทบจากปัจจัยต่างๆ ต่อผลการดำเนินงานของกลุ่มธุรกิจ

สถานะเศรษฐกิจไทยโดยรวมในปี 2558 เติบโตในระดับปานกลาง ดังเห็นได้จากอัตราการเติบโตของผลิตภัณฑ์มวลรวมในประเทศเติบโตอยู่ที่ 2.8% อย่างไรก็ตาม สถานะเศรษฐกิจในปีนี้นับว่าดีขึ้นจากปีก่อนที่ได้รับผลกระทบจากความไม่สงบของเหตุการณ์ทางการเมือง โดยการขยายตัวนี้ ได้รับแรงสนับสนุนจากการใช้จ่ายที่มากขึ้นของภาครัฐบาล อย่างไรก็ตาม ยังคงถูกถ่วงด้วยมูลค่าการส่งออกที่ลดลง และการเติบโตของการบริโภคที่อยู่ในระดับต่ำ อย่างไรก็ตาม ท่ามกลางความท้าทายดังกล่าว ธุรกิจระบบขนส่งมวลชนยังคงเติบโตอย่างแข็งแกร่ง และมีผลการดำเนินงานบรรลุเป้าหมายที่วางไว้ ในส่วนของธุรกิจอสังหาริมทรัพย์ก็เช่นกัน บีทีเอส และแสนสิริ เปิดตัวโครงการคอนโดมิเนียมภายใต้แบรนด์ เดอะไลน์ ในปี 58/59 ทั้งหมด 3 โครงการ ซึ่งได้รับการตอบรับที่ดีมากและสามารถปิดการขายได้หมด 100% ภายใน 2 วันแรกของช่วง pre-sale (รายละเอียดเพิ่มเติมได้ที่ [ผลการดำเนินงานตามส่วนงาน](#))

ในส่วนของ**ธุรกิจระบบขนส่งมวลชน** รายได้ค่าโดยสารในส่วนของระบบรถไฟฟ้าสายหลักเติบโต 8.9% จากปีก่อน เป็น 6.4 พันล้านบาท ในปี 58/59 มากกว่าเป้าหมายการเติบโตที่ตั้งไว้ 6-8% สาเหตุหลักมาจากการเติบโตตามธรรมชาติของธุรกิจ การพัฒนาสู่ความเป็นเมือง (urbanisation) การพัฒนาอสังหาริมทรัพย์ใหม่ๆ ในแนวเส้นทางรถไฟฟ้า รวมถึงฐานจำนวนผู้โดยสารที่ต่ำในปีก่อนโดยมีสาเหตุหลักจากความไม่สงบทางการเมือง ส่วนของอัตราค่าโดยสาร เพิ่มขึ้น 2.4% จากปีก่อน เป็น 27.5 บาทต่อเที่ยว (สูงกว่าเป้าที่กำหนดไว้ ที่ 2%) นอกจากนี้ ในปีนี้ เรายังเห็นถึงความคืบหน้าชัดเจนของเส้นทางรถไฟฟ้าส่วนต่อขยายสายสีเขียว นั่นคือ เมื่อวันที่ 28 มีนาคม 2559 รฟม. และกทม. ลงนามบันทึกข้อตกลงความร่วมมือให้กทม. เป็นผู้บริหารจัดการเดินรถส่วนต่อขยายโครงการรถไฟฟ้าสายสีเขียวเหนือ ช่วงหมอชิต-สะพานใหม่-คูคต และสายสีเขียวใต้ แบริ่ง-สมุทรปราการ

ปี 58/59 นับเป็นอีกปีหนึ่งที่ท้าทายสำหรับ**ธุรกิจสื่อโฆษณา** ซึ่งมีลักษณะธุรกิจที่มีความผันผวนสูงไปตามสภาพเศรษฐกิจ สถานะอุตสาหกรรมสื่อโฆษณาโดยรวมในปี 58/59 ยังคงได้รับผลกระทบอย่างต่อเนื่องจากการจับจ่ายใช้สอยของภาคครัวเรือนที่ลดลง ส่งผลให้มูลค่าตลาดรวมลดลง 1.2% จากปีก่อน รายได้รวมจากธุรกิจสื่อโฆษณาของเราลดลงเช่นกัน โดยลดลง 29.3% จากปีก่อน สาเหตุหลักมาจากการหยุดการดำเนินธุรกิจสื่อโฆษณาในโมเดิร์นเทรดทั้งหมด และสถานะการแข่งขันในธุรกิจสื่อโฆษณาส่งขึ้นจากการมีผู้ประกอบการหลายราย อย่างไรก็ตาม ถ้าเราไม่รวมผลจากการหยุดสื่อโฆษณาในโมเดิร์นเทรด รายได้รวมจากธุรกิจสื่อโฆษณา (รายได้ตามงบการเงินของวิจิโอที่ไม่รวมสื่อโฆษณาในโมเดิร์นเทรด) เพิ่มขึ้น 3.1% จากปีก่อน ในส่วนของธุรกิจสื่อโฆษณาในปีที่เอส ยังคงเติบโตอย่างมีคุณภาพและเติบโตในระยะยาวอย่างยั่งยืน อันเนื่องมาจากจำนวนผู้โดยสารที่จะเพิ่มขึ้นทั้งในส่วนของเครือข่ายรถไฟฟ้าปัจจุบันและในอนาคตที่เรามีโอกาสที่จะได้เข้าไปบริหารและจัดการการเดินรถ เรายังมุ่งหวังว่าธุรกิจสื่อโฆษณาในปีที่เอสจะเป็นตัวขับเคลื่อนที่สำคัญในธุรกิจสื่อโฆษณาของเราในระยะยาว

และปีนี้นับเป็นการกลับมาของ **ธุรกิจอสังหาริมทรัพย์** โดยคอนโดมิเนียมภายใต้แบรนด์ เดอะไลน์ (ซึ่งเป็นโครงการภายใต้กรอบความร่วมมือระหว่าง บีทีเอส และแสนสิริ) ทั้ง 3 โครงการ มูลค่าโครงการรวมกว่า 10.6 พันล้านบาท ได้เปิดตัวอย่างประสบความสำเร็จในปี 58/59 และปิดการขายได้หมด 100% ภายใน 2 วันแรกของช่วง pre-sale สะท้อนให้เห็นถึงความแข็งแกร่งที่ตั้งโครงการซึ่งอยู่ในแนวรถไฟฟ้า รวมถึงการร่วมมือกันระหว่างเราและแสนสิริ ในส่วนของผลของการดำเนินงานของธุรกิจโรงแรมนั้นปรับตัวดีขึ้น โดยมีอัตราเข้าพักอยู่ที่ 84.4% สอดคล้องกับธุรกิจการท่องเที่ยวที่เติบโตอย่างมาก ดังเห็นได้จากจำนวนนักท่องเที่ยวที่เข้ามาในประเทศไทยในปี 2558 เพิ่มขึ้น 20.5% จากปีก่อน เป็น 29.9 ล้านคน (สถิติสูงสุดใหม่)

## ผลการดำเนินงานประจำปี 58/59

กลุ่มบริษัท บีทีเอส รายงานผลประกอบการประจำปี 58/59 โดยมีรายได้รวม จำนวน 10,065.0 ล้านบาท เพิ่มขึ้น 23.9% หรือ 1,939.0 ล้านบาท จาก 8,126.0 ล้านบาทในปีก่อน ปัจจัยหลักมาจาก (1) การบันทึกกำไร (ก่อนหักภาษี) จากการแลกหุ้นกับยู ซิตี้ จำนวน 3,458.5 ล้านบาท (2) การเพิ่มขึ้นของเงินปันผลรับจำนวน 239.1 ล้านบาท อย่างไรก็ตาม การเพิ่มขึ้นของรายได้รวม ถูกลดลงด้วย (3) การลดลงของรายได้จากการบริการ จำนวน 709.4 ล้านบาท จากการชะลอตัวของรายได้จากธุรกิจอสังหาริมทรัพย์ และธุรกิจสื่อโฆษณา (ดูรายละเอียดเพิ่มเติมได้ที่ [ผลการดำเนินงานตามส่วนงาน](#)), (4) การลดลงของรายได้ดอกเบี้ยรับจำนวน 552.6 ล้านบาท สาเหตุหลักมาจากการลดลงของยอดเงินลงทุนในการบริหารเงินสดของบริษัทฯ และ (5) การลดลงของกำไรจากการขายสินทรัพย์

จำนวน 270.3 ล้านบาท เนื่องจากในปี 57/58 มีการรับรู้กำไรจากการขายที่ดิน 5 ไร่ที่หมอมชิต ให้แก่บริษัท บีทีเอส แอสเสอรี่ โฮลดิ้ง วัน จำกัด (JVCo1) จำนวน 367.5 ล้านบาท

แม้ว่ารายได้จากธุรกิจระบบขนส่งมวลชนและรายได้จากธุรกิจบริการเพิ่มขึ้น แต่รายได้จากการดำเนินงาน<sup>3</sup> ในปีนี้ ปรับตัวลดลง 13.4% หรือ 954.6 ล้านบาท จากปีก่อน เป็น 6,147.5 ล้านบาท สาเหตุหลักมาจากการปรับตัวลดลงของ (1) รายได้จากธุรกิจโฆษณาที่ลดลงจากการที่วิจโยกเลิกธุรกิจสื่อโฆษณาในโมเดิร์นเทรด และ (2) รายได้จากธุรกิจอสังหาริมทรัพย์ที่ลดลงจากการจำหน่ายโรงแรมอีสติน แกรนด์ สาทร กรุงเทพฯ แก่ยู ซิตี้ ในเดือนเมษายน 2558 และจากการโอนห้องในโครงการ Abstracts พหลโยธิน พาร์ค (ทาวเวอร์ A) ที่ลดลงเมื่อเทียบกับปีก่อน (ดูรายละเอียดเพิ่มเติมได้ที่ ผลการดำเนินงานตามส่วนงาน) โดยรายได้จากธุรกิจระบบขนส่งมวลชน ธุรกิจสื่อโฆษณา ธุรกิจอสังหาริมทรัพย์ และธุรกิจบริการ คิดเป็นสัดส่วน 39.7%, 33.7%, 14.6% และ 12.1% ของรายได้รวมจากการดำเนินงาน ตามลำดับ

รายได้จากการดำเนินงาน <sup>3</sup> (ล้านบาท)	ปี 58/59	% ของ ยอดรวม <sup>3</sup>	ปี 57/58	% ของ ยอดรวม <sup>3</sup>	% เปลี่ยนแปลง (YoY)	อัตรากำไร ขั้นต้น ปี 58/59 <sup>6</sup>	อัตรากำไร ขั้นต้น ปี 57/58 <sup>6</sup>
ระบบขนส่งมวลชน <sup>4</sup>	2,440.7	39.7%	2,273.5	32.0%	7.4%	64.5%	64.1%
สื่อโฆษณา	2,069.3	33.7%	2,926.0	41.2%	(29.3)%	71.1%	59.5%
อสังหาริมทรัพย์ <sup>5</sup>	896.5	14.6%	1,354.8	19.1%	(33.8)%	39.6%	43.9%
บริการ <sup>1</sup>	741.0	12.1%	547.8	7.7%	35.3%	16.4%	26.5%
<b>รวม<sup>3</sup></b>	<b>6,147.5</b>	<b>100.0%</b>	<b>7,102.1</b>	<b>100.0%</b>	<b>(13.4)%</b>	<b>57.3%</b>	<b>55.5%</b>

ค่าใช้จ่ายรวมและค่าใช้จ่ายในการขายและบริหารในปี 58/59 จำนวน 4,662.5 ล้านบาท เพิ่มขึ้น 213.2 ล้านบาท หรือ 4.8% จากปี 57/58 ส่วนใหญ่มาจาก (1) การบันทึกค่าเผื่อการด้อยค่าของเงินลงทุนเป็นค่าใช้จ่ายในปี จำนวน 497.2 ล้านบาท, (2) ค่าใช้จ่ายในการขายและบริหารสุทธิที่เพิ่มขึ้น จำนวน 383.9 ล้านบาท ส่วนใหญ่มาจากค่าใช้จ่ายที่เกี่ยวข้องกับการปรับโครงสร้างธุรกิจอสังหาริมทรัพย์ที่เกิดขึ้นในช่วงไตรมาส 3 ปี 58/59 แต่การเพิ่มขึ้นของค่าใช้จ่ายถูกชดเชยด้วย (3) การลดลงของต้นทุนการบริการ จำนวน 379.7 ล้านบาท จากต้นทุนของธุรกิจโฆษณาและธุรกิจอสังหาริมทรัพย์เชิงพาณิชย์ที่ลดลง (ดูรายละเอียดเพิ่มเติมได้ที่ ผลการดำเนินงานตามส่วนงาน) และ (4) ต้นทุนขายอสังหาริมทรัพย์ที่ลดลง จำนวน 65.7 ล้านบาท เนื่องมาจากการจำหน่ายหุ้นสามัญ 50% ของนิวโ วิโลว์ ให้กับแอสเสอรี่ ในเดือนตุลาคม 2558

ต้นทุนจากการดำเนินงานรวม ลดลง 17.0% จากปีก่อน เป็น 2,624.6 ล้านบาท โดยต้นทุนการดำเนินงานลดลงมากกว่าการลดลงของรายได้จากการดำเนินงานรวม ส่งผลให้อัตรากำไรขั้นต้นจากการดำเนินงาน<sup>6</sup> (Operating gross profit margin) ปรับตัวเพิ่มขึ้นเป็น 57.3% จาก 55.5% ในปีก่อน จากปัจจัยที่กล่าวมาแล้วข้างต้น ส่งผลให้บริษัทมี Operating EBITDA<sup>7</sup> ลดลง 276.2 ล้านบาท หรือ 9.7% เมื่อเทียบกับปีก่อน เป็น 2,560.0 ล้านบาท อย่างไรก็ตาม Operating EBITDA<sup>7</sup> margin ในปีนี้ เพิ่มขึ้นเป็น 41.6% จาก 39.9% ในปี 57/58 จากสัดส่วนของผลการดำเนินงานที่เพิ่มขึ้นของธุรกิจระบบขนส่งมวลชนที่มีกำไรสูง รวมทั้งสัดส่วนของผลการดำเนินงานที่ลดลงของธุรกิจสื่อโฆษณาในโมเดิร์นเทรดที่ทำกำไรได้น้อยกว่า สำหรับค่าใช้จ่ายทางการเงินนั้น ลดลง 28.2% หรือ 113.8 ล้านบาท จากปีก่อน เป็น 289.7 ล้านบาท ซึ่งส่วนใหญ่เป็นผลมาจากการชำระหนี้กู้ยืมที่สี่ของบีทีเอสซี จำนวน 1,468.9 ล้านบาท ในไตรมาส 2 ปี 58/59

รายได้อื่นจากรายการที่เกิดขึ้นเป็นประจํา<sup>8</sup> ลดลง 1,126.8 ล้านบาท หรือ 64.1% จากปีก่อน เป็น 632.0 ล้านบาท โดยสาเหตุหลักมาจากการเพิ่มขึ้นของส่วนแบ่งขาดทุนสุทธิจากเงินลงทุนในการร่วมค้าและเงินลงทุนในบริษัทร่วม (ไม่รวมส่วนแบ่งกำไรสุทธิจาก BTSIGIF) จำนวน 458.9 ล้านบาท, การลดลงของดอกเบี้ยรับที่กล่าวไปแล้วข้างต้น รวมทั้งการลดลงของกำไรจากการขายเงินลงทุนจำนวน 182.3 ล้านบาท ทั้งนี้ ถึงแม้ว่าค่าใช้จ่ายทางการเงินลดลง แต่กำไรจากรายการที่เกิดขึ้นเป็นประจํา<sup>8</sup> ก่อนหักภาษี ในปีนี้ ปรับตัวลดลง 34.2% จาก 3,731.7 ล้านบาท ในปี 57/58 เป็น 2,454.4 ล้านบาท อันเป็นผลมาจากการปรับตัวลดลงของรายได้อื่นจากรายการที่เกิดขึ้นเป็นประจําและการลดลงของรายได้จากการดำเนินงาน นอกจากนี้ บริษัทฯ บันทึกค่าใช้จ่ายภาษีเงินได้ จำนวน 1,121.4 ล้านบาท (ปี 57/58: 733.0 ล้านบาท) ส่วนใหญ่มาจากการบันทึกภาษีจากกำไรจากการแลกหุ้นกับยู ซิตี้

ทั้งนี้ บริษัทฯ บันทึกกำไรสำหรับปี 58/59 เท่ากับ 4,406.7 ล้านบาท (เพิ่มขึ้น 31.9% จากปี 57/58) และกำไรส่วนที่เป็นของผู้ถือหุ้นบริษัทฯ เท่ากับ 4,141.1 ล้านบาท (เพิ่มขึ้น 40.7% จากปีก่อน) อัตรากำไรสุทธิส่วนที่เป็นของผู้ถือหุ้นบริษัทฯ<sup>1</sup> สำหรับปีนี้ เท่ากับ 39.4% เมื่อเทียบกับ 31.0% ในปี 57/58 สาเหตุหลักของการเพิ่มขึ้นของกำไรสุทธิและอัตรากำไรสุทธิมาจากการบันทึกกำไรจากการแลกหุ้นกับยู ซิตี้ และการลดลงของค่าใช้จ่ายทางการเงิน

<sup>1</sup> รายได้จากธุรกิจบริการ รวมถึงรายได้จากการขายและบริการที่เกี่ยวข้องกับ BSS, รายได้จากการสะสมคะแนนของโปรแกรม Carrot Rewards, รายได้จาก BPS, รายได้จากก่อสร้างและค่าที่ปรึกษาจาก HHT Construction, และรายได้จากร้านอาหาร ChefMan

<sup>2</sup> การเสนอขายเงินปันผลประจำปีครั้งสุดท้ายจำนวน 0.34 บาทต่อหุ้นนั้น ขึ้นอยู่กับการอนุมัติจากที่ประชุมผู้ถือหุ้น โดยอัตราเงินปันผลตอบแทน คำนวณจากราคาตลาดก่อนวันที่คณะกรรมการบริษัทมีมติอนุมัติจ่ายเงินปันผล

<sup>3</sup> รายได้จากการดำเนินงาน คำนวณจากรายได้จากการดำเนินงานจาก 4 หน่วยธุรกิจ และส่วนแบ่งกำไร (ขาดทุน) จาก BTSGIF แต่ไม่รวม ดอกเบี้ยรับ เงินปันผลรับ และรายการที่ไม่เกิดขึ้นเป็นประจำ (non-recurring items)

<sup>4</sup> รายได้จากธุรกิจระบบขนส่งมวลชน ประกอบด้วย

- i) ส่วนแบ่งกำไร (ขาดทุน) จาก BTSGIF (รวมอยู่ใน 'ส่วนแบ่งกำไร (ขาดทุน) จากเงินลงทุนในบริษัทร่วม' ที่แสดงอยู่ในงบกำไรขาดทุนเบ็ดเสร็จ)
- ii) รายได้จากบริการจากการบริหารการเดินรถไฟฟ้ามหานคร และ BRT (รวมอยู่ใน 'รายได้จากการบริการ' ในรายการ 'รายได้จากการให้บริการเดินรถ' ในหมายเหตุประกอบงบการเงินรวม)

<sup>5</sup> กำไรจากรัฐกิจสงฆ์หรือทรัพย์สินประกอบด้วยยอดขายอสังหาริมทรัพย์, ค่าเช่าและค่าบริการ ธุรกิจก่อสร้างและบริการ, และรายได้ค่าบริการจากโครงการสนามกอล์ฟนานาชาติและสปอร์ตคลับ

<sup>6</sup> กำไรขั้นต้นจากการดำเนินงาน คำนวณจากรายได้จากการดำเนินงานจาก 4 หน่วยธุรกิจ และส่วนแบ่งกำไร (ขาดทุน) จาก BTSGIF

<sup>7</sup> อัตรากำไรจากการดำเนินงานก่อนค่าเสื่อมราคา ค่าตัดจำหน่าย ดอกเบี้ย และภาษี (operating EBITDA) คำนวณจากรายได้จากการดำเนินงานจาก 4 หน่วยธุรกิจ และส่วนแบ่งกำไร (ขาดทุน) จาก BTSGIF แต่ไม่รวม ดอกเบี้ยรับ เงินปันผลรับ ส่วนแบ่งกำไร (ขาดทุน) จากบริษัทร่วมอื่นๆ (ยกเว้นจาก BTSGIF) และการร่วมค้า และรายการที่ไม่เกิดขึ้นประจำ ได้แก่ ดอกเบี้ยรับ และ

<sup>8</sup> กำไรจากรายการที่เกิดขึ้นเป็นประจำ (Recurring profit) คำนวณจากรายได้จากการดำเนินงานจาก 4 หน่วยธุรกิจ, ส่วนแบ่งกำไร (ขาดทุน) จาก BTSGIF บริษัทร่วมและการร่วมค้า และรวมถึงรายการที่เกิดขึ้นประจำ ได้แก่ ดอกเบี้ยรับ และรายการที่เกิดขึ้นเป็นประจำอื่นๆ (ก่อนจัดสรรให้ผู้ใช้ส่วนได้เสียที่ไม่มีอำนาจควบคุมของบริษัทย่อย)

<sup>9</sup> อัตรากำไรสุทธิส่วนที่เป็นของผู้ถือหุ้นบริษัทฯ คำนวณจากรายได้สุทธิส่วนที่เป็นของผู้ถือหุ้นบริษัทฯ / รายได้รวมตามงบการเงิน + ส่วนแบ่งกำไร (ขาดทุน) จากบริษัทร่วมและกิจการร่วมค้า + รายได้ที่ถูกนำไปคำนวณกำไร (ขาดทุน) สำหรับปีจากการดำเนินงานที่ยกเลิก

## ผลการดำเนินงานตามส่วนงาน

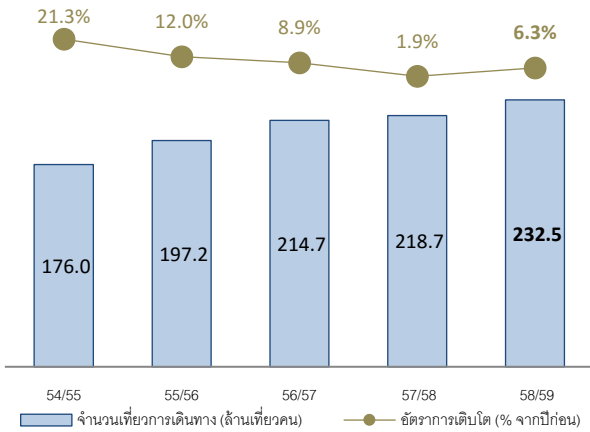
### ธุรกิจระบบขนส่งมวลชน

รายได้รวมของธุรกิจระบบขนส่งมวลชน<sup>4</sup> ในปี 58/59 เพิ่มขึ้น 7.4% เมื่อเทียบกับปีก่อน เป็น 2,440.7 ล้านบาท สาเหตุหลักมาจากการเพิ่มขึ้นของการรับรู้ส่วนแบ่งกำไรสุทธิที่เพิ่มขึ้นจาก BTSGIF และรายได้ที่เพิ่มขึ้นจากการให้บริการเดินรถ สำหรับรายได้จากการให้บริการเดินรถเพิ่มขึ้น 2.8% หรือ 44.0 ล้านบาท จากปีก่อน เป็น 1,593.3 ล้านบาท เป็นผลมาจากการเพิ่มขึ้นของรายได้ค่าเดินรถสายสีเขียวตามสัญญา ในส่วนต่อขยายสายสุขุมวิทและส่วนต่อขยายสายสีลม

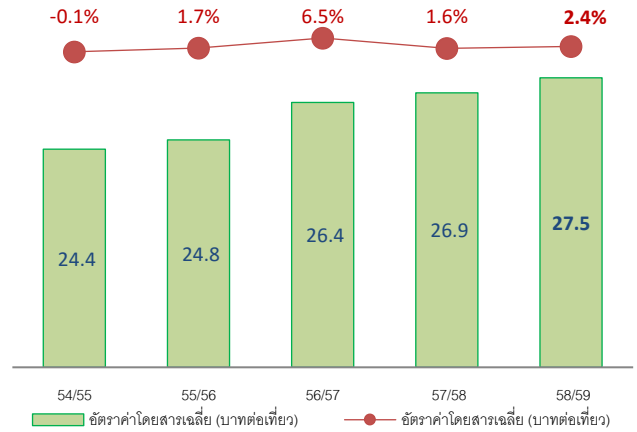
ส่วนแบ่งกำไรสุทธิจาก BTSGIF ในปีนี้ จำนวน 847.4 ล้านบาท เพิ่มขึ้น 17.0% หรือ 123.1 ล้านบาทจากปีก่อน เป็นผลจากการดำเนินงานที่ดีขึ้นของรถไฟฟ้าสายหลัก โดยรายได้ค่าโดยสารในส่วนของรถไฟฟ้าสายหลัก เพิ่มขึ้น 8.9% หรือ 523.1 ล้านบาทจากปีก่อน เป็น 6,397.1 ล้านบาท ซึ่งเป็นผลมาจากการเพิ่มขึ้นของทั้งจำนวนเที่ยวการเดินทางและการเพิ่มขึ้นของอัตราค่าโดยสารเฉลี่ย ในส่วนของจำนวนเที่ยวการเดินทาง เพิ่มขึ้น 6.3% เมื่อเทียบกับปีก่อน เป็น 232.5 ล้านเที่ยวคน (นับเป็นสถิติเที่ยวปีสูงที่สุดนับตั้งแต่เปิดให้บริการ) ส่วนใหญ่มาจากการเติบโตตามธรรมชาติของธุรกิจและรวมถึงฐานจำนวนผู้โดยสารที่ต่ำในปีก่อนจากความไม่สงบทางการเมือง ส่วนของอัตราค่าโดยสารเฉลี่ย เพิ่มขึ้น 2.4% จากปีก่อน เป็น 27.5 บาทต่อเที่ยว จากการปรับโปรโมชั่นของบัตรโดยสารประเภทเที่ยวเดินทางรายเดือนบนรถไฟฟ้าบีทีเอสตั้งแต่เดือนกรกฎาคม 2558 และการยกเลิกส่วนลดในบัตรโดยสารประเภทเติมเงิน rabbit ตั้งแต่เดือนมกราคม 2559 โดย

ต้นทุนของธุรกิจระบบขนส่งมวลชนในปีนี้ เพิ่มขึ้นจากปีก่อน 6.1% หรือ 50.1 ล้านบาท เป็น 865.4 ล้านบาท จากการเพิ่มขึ้นของค่าใช้จ่ายในการบำรุงรักษาและค่าใช้จ่ายพนักงาน ทั้งนี้ ต้นทุนการดำเนินงานเพิ่มขึ้นน้อยกว่ารายได้จากการดำเนินงานที่เพิ่มขึ้น ส่งผลให้ Operating EBITDA margin ในปี 58/59 ปรับตัวดีขึ้นเป็น 65.4% (ปี 57/58 อยู่ที่ 64.8%)

สถิติจำนวนเที่ยวการเดินทางในช่วง 5 ปีที่ผ่านมา



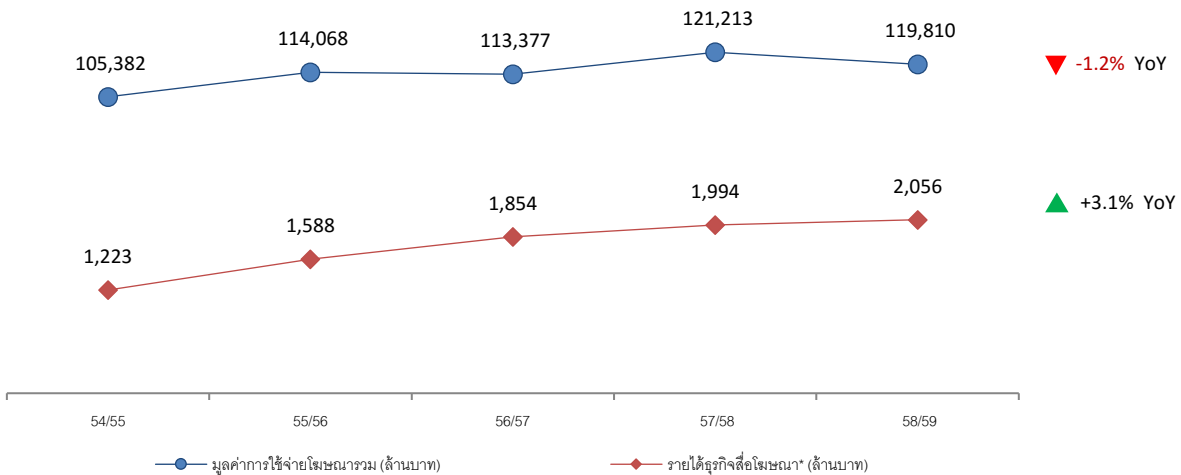
สถิติอัตราค่าโดยสารเฉลี่ยในช่วง 5 ปีที่ผ่านมา



**ธุรกิจสื่อโฆษณา**

ผลกระทบจากภาวะเศรษฐกิจชะลอตัวส่งผลกระทบต่อความเชื่อมั่นในการลงทุนและการใช้จ่ายของผู้บริโภค ภายใต้สภาวะการณ์ที่ไม่เอื้ออำนวยนั้นทำให้ภาคธุรกิจสื่อโฆษณาจำเป็นต้องตัดงบประมาณลง และงบประมาณสื่อโฆษณาคัดเป็นหนึ่งในค่าใช้จ่ายด้านๆ ที่ถูกตัดลงโดยผันแปรตามสภาพเศรษฐกิจที่ซบเซา ในส่วนของปีนี้มีมูลค่าการใช้จ่ายโฆษณาในประเทศลดลง 1.2% จากปีก่อนหน้า ท่ามกลางการแข่งขันที่เข้มข้นในอุตสาหกรรม ส่งผลให้การเติบโตของรายได้และผลกำไรอาจได้รับผลกระทบจากการตัดราคากันระหว่างคู่แข่งกัน ภายใต้ความท้าทายจากสถานการณ์ดังกล่าว วิจัยยังคงสามารถสร้างผลการดำเนินงานที่เติบโตอย่างต่อเนื่อง โดยมีรายได้ตามงบการเงินของวิจิไอทีที่ไม่รวมสื่อโฆษณาในโมเดิร์นเทรด เพิ่มขึ้น 3.1% จากปีก่อน เป็น 2,056 ล้านบาท

**มูลค่าการใช้จ่ายในอุตสาหกรรมโฆษณารวมเปรียบเทียบกับรายได้ธุรกิจสื่อโฆษณา\***



แหล่งข้อมูล: บริษัท เดอะนิตเลียน คอมปะนี (ประเทศไทย) จำกัด

\* รายได้ตามงบการเงินของวิจิไอทีที่ไม่รวมสื่อโฆษณาในโมเดิร์นเทรด

รายได้รวมของธุรกิจสื่อโฆษณาในปีนี้ ลดลง 29.3% จากปีก่อน เป็น 2,069.3 ล้านบาท สาเหตุหลักมาจากการยกเลิกการบริหารสื่อโฆษณาในโมเดิร์นเทรด ซึ่งสอดคล้องกับการชะลอตัวทางเศรษฐกิจในช่วงที่ผ่านมา อย่างไรก็ตาม การลดลงของรายได้นี้ถูกชดเชยด้วยรายได้จากสื่อโฆษณาในอาคารสำนักงานและสื่ออื่นๆ ที่เติบโตขึ้น โดยในปีนี้รายได้จากสื่อโฆษณาในอาคารสำนักงานและสื่ออื่นๆ เพิ่มขึ้น 38.0% จากปีก่อน

รายได้จาก**สื่อโฆษณาในบีทีเอส** ในปีนี้ จำนวน 1,773.7 ล้านบาท ลดลงเพียง 0.1% จากปีก่อน อย่างไรก็ตาม อย่างไรก็ดี ถึงแม้รายได้จากสื่อโฆษณานับปีทีเอสจะเติบโตไม่ถึงเป้าหมายที่ไว้ใจได้ เนื่องจากภาพรวมมูลค่าการใช้จ่ายโฆษณาโดยรวมที่ลดลง แต่บริษัทฯ มั่นใจว่าสื่อโฆษณานับปีทีเอสจะสามารถได้รับผลประโยชน์ในระยะยาวจากการขยายเครือข่ายระบบขนส่งมวลชนในอนาคต

รายได้จาก**สื่อโฆษณาในโมเดิร์นเทรด** ลดลง 94.9% จากปีก่อน จาก 972.1 ล้านบาท เป็น 49.5 ล้านบาท จากการยกเลิกธุรกิจสื่อโฆษณาในโมเดิร์นเทรดตั้งแต่เดือนพฤษภาคม 2558

ในส่วนของรายได้จาก**สื่อโฆษณาในอาคารสำนักงานและสื่ออื่นๆ** เพิ่มขึ้น 38.0% จากปีก่อนที่ 178.4 ล้านบาท เป็น 246.1 ล้านบาท ปัจจัยหลักมาจากการขยายอาคารเพิ่มขึ้น โดยมีสิทธิในการบริหารสื่อโฆษณาในอาคารจำนวนทั้งสิ้น 135 อาคาร (จากเป้าหมาย 123 อาคาร) นอกจากนี้ ในส่วนของรายได้จากสื่ออื่นๆ เพิ่มขึ้นจากปีก่อนเช่นกัน ปัจจัยหลักของการเพิ่มขึ้นมาจากการเป็นตัวแทนการขายสื่อโฆษณาให้กับบริษัท ไมคาส โกลบอล มีเดีย จำกัด

ส่วนของต้นทุนจากธุรกิจสื่อโฆษณาลดลง 49.5% หรือ 586.8 ล้านบาท จากปีก่อน เป็น 598.3 ล้านบาท เนื่องจากการลดลงของต้นทุนในส่วนของสื่อโฆษณาในโมเดิร์นเทรดที่สิ้นสุดลงดังที่กล่าวในข้างต้น อย่างไรก็ตาม การลดลงของต้นทุนนี้ ถูกเพิ่มเติมด้วย (1) ค่าบำรุงรักษาที่เพิ่มขึ้นของสื่อโฆษณาดิจิทัลใหม่ (Platform Truss LEDs, Platform Screen Doors และ E-Posters), (2) ต้นทุนค่าเช่าจอดิจิทัลบริเวณอนุสาวรีย์ชัยสมรภูมิ, (3) ต้นทุนค่าสิทธิในการโฆษณาและพื้นที่ร้านค้าของสถานีใหม่ 7 สถานี และ (4) ค่าเสื่อมราคาจากสื่อโฆษณาดิจิทัลใหม่ที่ติดตั้งในเครือข่ายระบบรถไฟฟ้าบีทีเอส ตึกอาคารสำนักงาน ตลอดจนโครงสร้างพื้นฐานบนส่วนต่อขยายอีก 7 สถานี ทั้งนี้ จากการยกเลิกธุรกิจสื่อโฆษณาในโมเดิร์นเทรด ซึ่งมีอัตรากำไรต่ำ ส่งผลให้ operating EBITDA margin ในปีนี้ปรับตัวดีขึ้น เป็น 64.0% เมื่อเทียบกับ 52.3% ในปี 57/58

รายละเอียดเพิ่มเติม สามารถดูได้ใน **คำอธิบายและวิเคราะห์ฐานะทางการเงินและผลการดำเนินงานประจำปี 58/59 ของวีจีไอ**

<http://vgi.listedcompany.com/misc/MDNA/20160511-vgi-mdna-fy20152016-th.pdf>

### ธุรกิจอสังหาริมทรัพย์

เมื่อวันที่ 20 เมษายน 2558 บริษัทฯ ได้จำหน่ายหุ้นสามัญทั้งหมดในบริษัทย่อย 2 แห่งในธุรกิจอสังหาริมทรัพย์ นั่นคือ (1) บริษัท BTSA ซึ่งเป็นเจ้าของโรงแรมอีสติน แกรนด์ สาทร กรุงเทพฯ และที่ดินบริเวณถนนพหลโยธิน และ (2) บริษัท ก้ามกุ้ง ซึ่งเป็นเจ้าของที่ดินบริเวณถนนพญาไท ให้แก่ยูซีที (ชื่อเดิม: NPARK) เพื่อแลกกับหุ้นสามัญเพิ่มทุนและใบสำคัญแสดงสิทธิของ บมจ. ยูซีที โดยมีมูลค่ายุติธรรมของเงินลงทุนในยูซีที จำนวน 9,468.8 ล้านบาท (แลกกับหุ้นสามัญทั้งหมด 35.64% ในยูซีที และใบสำคัญแสดงสิทธิ) และบริษัทฯ รับรู้กำไรสุทธิ (หลังหักภาษี) จำนวน 2,516 ล้านบาท จากการทำการดังกล่าว

ในปี 2015 คอนโดมิเนียมภายใต้แบรนด์ เดอะไลน์ ซึ่งเป็นโครงการภายใต้กรอบความร่วมมือระหว่าง บีทีเอสและแสนสิริ ทั้ง 3 โครงการ ได้แก่ เดอะไลน์ หมอชิต-จตุจักร, เดอะไลน์ สุขุมวิท 71 และเดอะไลน์ ราชเทวี มูลค่าโครงการรวมกว่า 10.6 พันล้านบาท ได้เปิดตัวอย่างประสบความสำเร็จ และสามารถปิดการขายได้หมด 100% ภายใน 2 วันแรกของช่วง pre-sale อย่างไรก็ดี บริษัทฯ มีการรับรู้ส่วนแบ่งขาดทุนจากเงินลงทุนในการร่วมค้าระหว่างบริษัทฯ และแสนสิริ จำนวน 271.0 ล้านบาทในปีนี้ โดยส่วนใหญ่มาจากค่าใช้จ่ายในการขายและการตลาดของโครงการ เดอะไลน์ และจะเริ่มมีการรับรู้รายได้จากการขายเมื่อมีการโอนห้องที่จองไว้ ตามมาตรฐานการบันทึกบัญชีของไทย โดยโครงการแรกที่คาดว่าจะเริ่มโอนห้องได้ภายในปี 59/60 คือโครงการเดอะไลน์ สุขุมวิท 71 และคาดว่าจะรับรู้รายได้จากการขายประมาณ 2.0 พันล้านบาท

ปี 58/59 มีรายได้จากการดำเนินงานธุรกิจอสังหาริมทรัพย์ จำนวน 896.5 ล้านบาท ลดลง 33.8% จาก 1,354.8 ล้านบาท ในปีก่อน เนื่องจากการลดลงของทั้งรายได้จากอสังหาริมทรัพย์เชิงที่อยู่อาศัยและรายได้จากอสังหาริมทรัพย์เชิงพาณิชย์

รายได้จาก**อสังหาริมทรัพย์เชิงที่อยู่อาศัย** ลดลง 27.2% หรือ 113.2 ล้านบาท จากปีก่อน เป็น 302.4 ล้านบาท สาเหตุหลักของการลดลงเป็นผลจากการโอนห้องในโครงการ Abstracts พหลโยธิน พาร์ค (ทาวเวอร์ A) ที่ลดลงเมื่อเทียบกับปีก่อน



ในส่วนของรายได้จากอสังหาริมทรัพย์เชิงพาณิชย์ ในปีนี้ มีจำนวน 593.6 ล้านบาท ลดลง 36.3% หรือ 338.7 ล้านบาท จากปีก่อน ส่วนใหญ่มาจากรายได้ที่ลดลงจากโรงแรมอีสติน แกรนด์ สาทร กรุงเทพฯ ซึ่งได้จำหน่ายให้แก่ยู ซิตี้ ตั้งแต่วันที่ 20 เมษายน 2558 อย่างไรก็ตาม การลดลงนี้ถูกชดเชยด้วยการเพิ่มขึ้นของรายได้จากโรงแรม ยู สาทร จำนวน 113.1 ล้านบาท ทั้งนี้ บริษัทฯ รับรู้ส่วนแบ่งขาดทุนจากยู ซิตี้ ในปีนี้ จำนวน 144.0 ล้านบาท

ต้นทุนจากการดำเนินงานของธุรกิจอสังหาริมทรัพย์ลดลง 28.7% หรือ 218.1 ล้านบาท จากปีก่อน เป็น 541.5 ล้านบาท สาเหตุสำคัญมาจากในปีนี้ ต้นทุนที่ลดลงของต้นทุนการโอนคอนโดมิเนียมโครงการ Abstracts พหลโยธิน พาร์ค (ทาวเวอร์ A) และต้นทุนเกี่ยวข้องกับโรงแรมอีสติน แกรนด์ สาทร กรุงเทพฯ จากการที่บริษัทฯ ได้จำหน่ายให้แก่ยู ซิตี้ ไปแล้ว สำหรับค่าใช้จ่ายในการขายและบริหารลดลง 35.9% หรือ 205.7 ล้านบาท เป็น 367.7 ล้านบาท ส่วนใหญ่มาจากการลดลงของค่าใช้จ่ายที่เกี่ยวข้องกับโรงแรมอีสติน แกรนด์ สาทร กรุงเทพฯ และค่าใช้จ่ายโครงการคอนโดมิเนียมโครงการ Abstracts พหลโยธิน พาร์ค (ทาวเวอร์ A) ในส่วน Operating EBITDA margin ปี 58/59 อยู่ที่ 9.6% ลดลงจาก 13.4% ในปี 57/58

### ธุรกิจบริการ

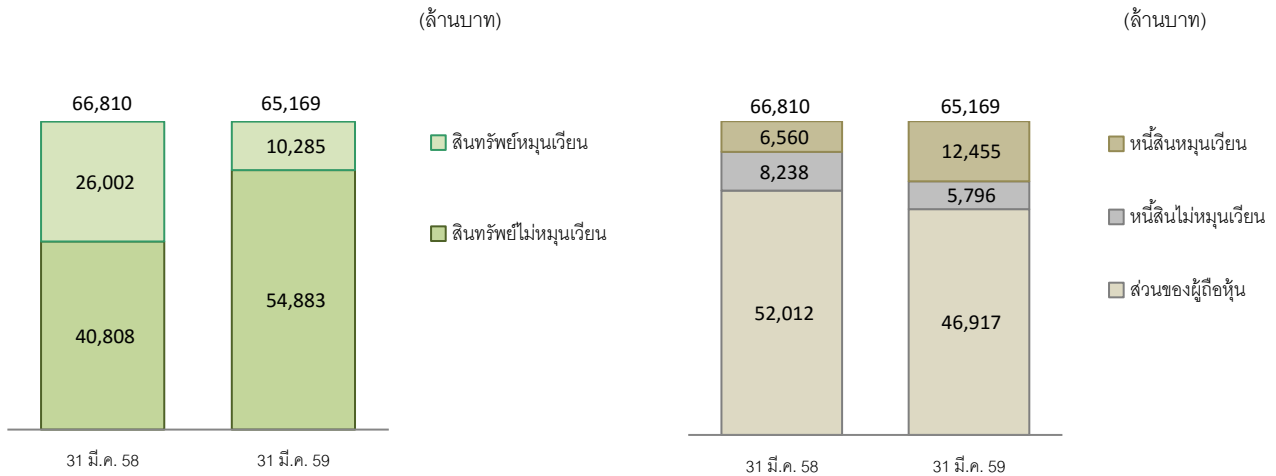
บริษัทฯ มีรายได้จากธุรกิจบริการเพิ่มขึ้น 193.2 ล้านบาท หรือ 35.3% จากปีก่อน เป็น 741.0 ล้านบาท มาจาก (1) รายได้ที่เพิ่มขึ้นจำนวน 66.5 ล้านบาทจากบริษัท บีทีเอส ซึ่งเป็นผู้ดำเนินการพัฒนาซอฟต์แวร์เกี่ยวกับระบบการจัดเก็บรายได้สำหรับขนส่งมวลชน, (2) รายได้ที่เพิ่มขึ้นจำนวน 56.0 ล้านบาท จากรายได้ค่าก่อสร้างของบริษัท เอชเอชที คอนสตรัคชั่น, (3) รายได้ที่เพิ่มขึ้นจำนวน 33.9 ล้านบาทจากค่า royalty fee และค่าการทำตลาดของบัตรแรบบิท และ (4) รายได้ที่เพิ่มขึ้น จำนวน 30.5 ล้านบาท หรือ 9.8% เป็น 341.1 ล้านบาทจากร้านอาหาร ChefMan

ต้นทุนการดำเนินงานเพิ่มขึ้น 216.5 ล้านบาท หรือ 53.8% จากปีก่อน เป็น 619.4 ล้านบาท ในส่วนของค่าใช้จ่ายในการขายและบริหาร เพิ่มขึ้น 29.6% จากปีก่อน เป็น 242.9 ล้านบาท โดยการเพิ่มขึ้นของต้นทุนและค่าใช้จ่ายในการขายและบริหารส่วนใหญ่มาจากต้นทุนค่าอาหารและเครื่องดื่มของร้านอาหาร ChefMan เงินเดือนพนักงาน และค่าใช้จ่ายในการทำตลาดและค่าแคมเปญโฆษณาสำหรับ pre-opening ของร้านอาหารเชฟแมนสาขาใหม่ที่เซ็นทรัลเวิลด์ ในช่วงเดือนกุมภาพันธ์ 2559

### ส่วนแบ่งกำไร / (ขาดทุน) จากเงินลงทุนในการร่วมค้าและบริษัทร่วม (31 มีนาคม 2559)

	จำนวน (ล้านบาท)
<b>ส่วนแบ่งกำไร/ (ขาดทุน) จากเงินลงทุนในการร่วมค้า</b>	
ATS (AEON-rabbit)	8.5
Bayswater	(71.9)
BTS-SIRI JV Projects	(271.0)
Midas	(5.2)
<b>รวม</b>	<b>(339.6)</b>
<b>ส่วนแบ่งกำไร/ (ขาดทุน) จากเงินลงทุนในบริษัทร่วม</b>	
Aero Media	6.4
Absolute Hotel Services (AHS)	12.0
BTSGIF	847.4
MACO	29.2
U CITY	(144.0)
<b>รวม</b>	<b>751.0</b>

ฐานะทางการเงิน



**สินทรัพย์รวม** ณ วันที่ 31 มีนาคม 2559 จำนวน 65,168.7 ล้านบาท ลดลง 2.5% หรือ 1,641.6 ล้านบาท จาก ณ วันที่ 31 มีนาคม 2558 โดยมีสินทรัพย์หมุนเวียนเท่ากับ 10,285.3 ล้านบาท ลดลง 60.4% หรือ 15,716.6 ล้านบาท การเปลี่ยนแปลงส่วนใหญ่เป็นผลมาจาก (1) การลดลงของเงินสดและรายการเทียบเท่าเงินสดจำนวน 7,747.3 ล้านบาท (ดูรายละเอียดเพิ่มเติมในส่วน *กระแสเงินสด*) (2) การลดลงของ “สินทรัพย์ที่จัดประเภทเป็นสินทรัพย์ที่ถือไว้เพื่อขาย” จำนวน 4,576.2 ล้านบาท เนื่องจากการตัดรายการสินทรัพย์ที่เกี่ยวข้องกับการจำหน่ายหุ้นสามัญในบริษัท BTSA และ กำแพง ให้แก่ยู ซีดี ซึ่งรายการนี้สำเร็จไปแล้วในวันที่ 20 เมษายน 2558 (3) การลดลงของเงินลงทุนชั่วคราวจำนวน 1,705.2 ล้านบาท เนื่องจากส่วนใหญ่นำไปลงทุนในบริษัทย่อยและร่วมค้า และ (4) การลดลงของต้นทุนการพัฒนาอสังหาริมทรัพย์ จำนวน 1,610.7 ล้านบาท จากการจำหน่ายหุ้นของ นูโว โฉนด 50% ไปให้แสนสิริเมื่อเดือน ตุลาคม 2558

สำหรับสินทรัพย์ไม่หมุนเวียน จำนวน 54,883.4 ล้านบาท เพิ่มขึ้น 34.5% หรือ 14,075.0 ล้านบาท สาเหตุหลักของการเพิ่มขึ้น มาจาก (1) การเพิ่มขึ้นของเงินลงทุนในบริษัทร่วม 7,008.0 ล้านบาท ส่วนใหญ่มาจากการลงทุนในสัดส่วน 35.64% ของหุ้นยู ซีดี จำนวน 7,427.0 ล้านบาท, (2) การเพิ่มขึ้นของเงินให้กู้ยืมแก่กิจการที่เกี่ยวข้องกัน จำนวน 5,189.4 ล้านบาท หรือ 683.6% จากปีก่อน จากเงินให้กู้ยืมระยะยาวแก่บริษัท เบย์ เวสเตอร์ จำนวน 3,901.3 ล้านบาท และโครงการร่วมทุนระหว่างบีทีเอสและแสนสิริ, (3) การเพิ่มขึ้นของที่ดินและโครงการรอการพัฒนาในอนาคต จำนวน 1,019.3 ล้านบาท และ (4) การเพิ่มขึ้นของเงินลงทุนในการร่วมค้า (เพิ่มขึ้น 524.1 ล้านบาท หรือ 459.8% จากปีก่อน) ซึ่งส่วนใหญ่เป็นเงินลงทุนในโครงการร่วมทุนระหว่างบีทีเอสและแสนสิริ

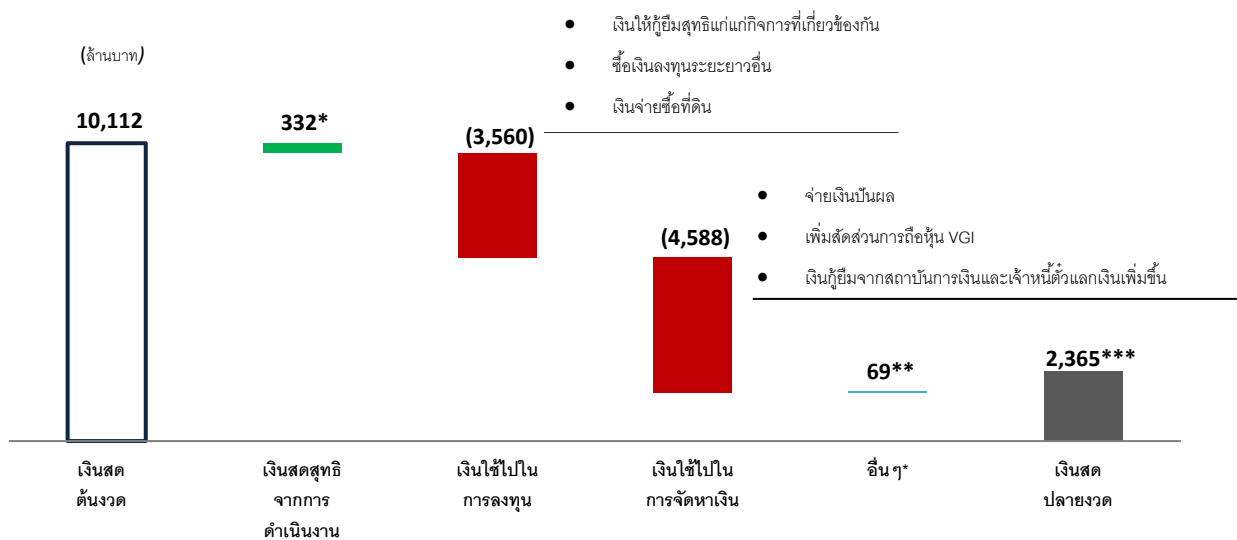
**หนี้สินรวม** จำนวน 18,251.8 ล้านบาท เพิ่มขึ้น 23.3% หรือ 3,454.0 ล้านบาท จาก ณ วันที่ 31 มีนาคม 2558 การเปลี่ยนแปลงส่วนใหญ่มาจาก (1) การเพิ่มขึ้นของเงินกู้ยืมสุทธิจากสถาบันการเงิน จำนวน 3,275.1 ล้านบาท, (2) การเพิ่มขึ้นของเจ้าหนี้ตัวแลกเปลี่ยน จำนวน 2,917.3 ล้านบาท โดยตัวแลกเปลี่ยนนี้ออกมาเพื่อวัตถุประสงค์ในการบริหารเงินสดของบริษัทฯ, อย่างไรก็ตาม การเพิ่มขึ้นของหนี้สินบางส่วนถูกชดเชยด้วย (3) การชำระคืนหุ้นกู้ชุดที่สี่ ในเดือนสิงหาคม 2558 และ (4) การลดลงของ “หนี้สินที่เกี่ยวข้องโดยตรงกับสินทรัพย์ที่จัดประเภทเป็นสินทรัพย์ที่ถือไว้เพื่อขาย” จำนวน 515.8 ล้านบาท ส่วนใหญ่มาจากการตัดรายการหนี้สินที่ขายไปให้แก่ยู ซีดี

**ส่วนของผู้ถือหุ้น** ของบริษัทฯ จำนวน 46,916.9 ล้านบาท ลดลง 5,095.6 ล้านบาท หรือ 9.8% สาเหตุหลักมาจาก (1) การเพิ่มขึ้นของขาดทุนสะสมที่ยังไม่ได้จัดสรร จำนวน 3,221.8 ล้านบาท (ส่วนใหญ่มาจากการจ่ายเงินปันผล 7.6 พันล้านบาท แต่ถูกชดเชยด้วยกำไรสุทธิประจำปี 4.1 พันล้านบาท) และ (2) การลดลงของส่วนเกินทุนจากการเปลี่ยนสัดส่วนการถือหุ้นในบริษัทย่อย จำนวน 1,412.8 ล้านบาท ซึ่งส่วนใหญ่เกิดจากการเพิ่มสัดส่วนในวีจีไอจาก 69.6% เป็น 74.3% ทั้งนี้ ณ วันที่ 31 มีนาคม 2559 บริษัทมีหุ้นสามัญที่ออกจำหน่ายแล้วทั้งหมดจำนวน 11,929.3 ล้านหุ้น และมีอัตราผลตอบแทนต่อส่วนของผู้ถือหุ้นอยู่ที่ 9.4% เมื่อเทียบกับ 6.4% ในปี 57/58 เนื่องจากการปรับตัวดีขึ้นของกำไรสุทธิประจำปีและการลดลงของส่วนของผู้ถือหุ้น

กระแสเงินสด

สำหรับปีสิ้นสุดวันที่ 31 มีนาคม 2559 บริษัทฯ มี**เงินสดและรายการเทียบเท่าเงินสด** 2,364.7 ล้านบาท ลดลง 76.6% หรือ 7,747.3 ล้านบาท แม้ว่าจะมีเงินสดรับที่ลดลงจากธุรกิจสื่อโฆษณาและธุรกิจอสังหาริมทรัพย์ บริษัทฯ ยังคงมีเงินสดจากกิจกรรมดำเนินงาน เพิ่มขึ้น 21.7% หรือ 412.9 ล้านบาท เป็น 2,315.7 ล้านบาท ส่วนใหญ่มาจากการลดลงของลูกหนี้การค้าและลูกหนี้อื่น นอกจากนี้ บริษัทฯ จ่ายภาษีเงินได้ จำนวน 1,808.3 ล้านบาท (ปี 57/58; 1,669.0 ล้านบาท) และจ่ายดอกเบี้ย 175.0 ล้านบาท (ปี 57/58; 304.4 ล้านบาท) ทำให้บริษัทฯ ยังคงมี**เงินสดสุทธิจากกิจกรรมดำเนินงาน** จำนวน 332.3 ล้านบาท ส่วนของ**เงินสดสุทธิใช้ไปในกิจกรรมลงทุน** จำนวน 3,559.7 ล้านบาท รายการหลักมาจาก (1) การเพิ่มขึ้นของเงินให้กู้ยืมระยะยาว-สุทธิแก่กิจการที่เกี่ยวข้องกัน จำนวน 5,236.4 ล้านบาท ส่วนใหญ่มาจากเงินให้กู้ยืมแก่บริษัท เบย์ เวสเตอร์ และกิจการที่ควบคุมร่วมกันระหว่างบีทีเอสและแสนสิริ, (2) เงินสดสุทธิจ่ายเพื่อซื้อเงินลงทุนระยะยาวอื่น จำนวน 3,127.9 ล้านบาท, (3) เงินสดจ่ายซื้อที่ดินและโครงการพัฒนาในอนาคต จำนวน 1,019.3 ล้านบาท, (4) การลดลงของเงินลงทุนชั่วคราว จำนวน 3,688.1 ล้านบาท และ (5) เงินปันผลรับ จำนวน 1,580.6 ล้านบาท ในส่วนของ**เงินสดสุทธิใช้ไปในกิจกรรมจัดหาเงิน** จำนวน 4,588.2 ล้านบาท ส่วนใหญ่มาจาก (1) เงินปันผลจ่าย จำนวน 7,557.4 ล้านบาท, (2) เงินสดสุทธิจ่ายซื้อเงินลงทุนในบริษัทย่อยสุทธิ จำนวน 1,543.2 ล้านบาท จากการซื้อเงินลงทุนในบริษัทย่อยเพิ่มเติม (วีจีไอ), (3) เงินสดจ่ายชำระหนี้ระยะยาวของบีทีเอสซีซูดที่สี่ จำนวน 1,468.9 ล้านบาท, (4) เงินกู้ยืมระยะสั้นสุทธิจากสถาบันการเงินเพิ่มขึ้น 3,220.0 ล้านบาท และ (5) การเพิ่มขึ้นสุทธิของเจ้าหนี้ตัวแลกเปลี่ยน จำนวน 2,905.7 ล้านบาท

การเคลื่อนไหวของกระแสเงินสดสำหรับปีสิ้นสุดวันที่ 31 มีนาคม 2559



\* หลังหักจ่ายภาษีเงินได้ (จำนวน 1,808.3 ล้านบาท) และหลังจ่ายดอกเบี้ย (จำนวน 175.0 ล้านบาท)

\*\* เงินสดและรายการเทียบเท่าเงินสดต้นปีและปลายปี ของ BTSA, กัมพูง และ นูโว โลงัน (บันทึกแยกเป็นรายการจากการดำเนินงานที่แยก)

\*\*\* ไม่รวมเงินทุนชำระหนี้ของบีทีเอสซี (BTSC sinking fund) และเงินลงทุนที่มีสภาพคล่อง จำนวน 14.1 พันล้านบาท

## อัตราส่วนทางการเงินที่สำคัญ

ความสามารถในการทำกำไร	ปี 58/59	ปี 57/58	ปี 56/57
อัตราส่วนกำไรจากการดำเนินงานขั้นต้นต่อยอดขาย (%)	57.3%	55.5%	51.4%
อัตราส่วนค่าใช้จ่ายในการดำเนินงานต่อยอดขายจากการดำเนินงาน (%)	22.9%	22.0%	19.5%
อัตรากำไรจากการดำเนินงานก่อนหักดอกเบี้ย ภาษี และค่าเสื่อม (%) <sup>A</sup>	41.6%	39.9%	36.3%
อัตรากำไรก่อนหักดอกเบี้ย ภาษี และค่าเสื่อม (%)	59.6%	52.0%	77.0%
อัตรากำไรจากรายการที่เกิดขึ้นเป็นประจำก่อนภาษี <sup>B</sup>	36.2%	42.1%	36.2%
อัตรากำไรสุทธิจากรายการที่เกิดขึ้นเป็นประจำ (%) <sup>B</sup>	33.7%	34.7%	25.4%
อัตรากำไรสุทธิ (%) <sup>C</sup>	41.9%	35.2%	54.4%
อัตราผลตอบแทนต่อสินทรัพย์ (%) <sup>D</sup>	6.8%	5.0%	17.6%
อัตราผลตอบแทนต่อส่วนของผู้ถือหุ้น (%) <sup>E</sup>	9.4%	6.4%	22.7%
<b>สภาพคล่อง (เท่า)</b>			
อัตราส่วนเงินทุนหมุนเวียน	0.83x	3.96x	4.36x
<b>ความสามารถในการชำระหนี้ (เท่า)</b>			
อัตราส่วนหนี้สินต่อสินทรัพย์	0.28x	0.22x	0.22x
อัตราส่วนหนี้สินต่อทุน	0.39x	0.28x	0.29x
อัตราส่วนหนี้สินที่มีภาระดอกเบี้ย ต่อส่วนของผู้ถือหุ้น	0.20x	0.09x	0.11x
อัตราส่วนหนี้สินสุทธิต่อทุน	0.15x	(0.11)x	(0.03)x
อัตราส่วนหนี้สินสุทธิต่อกำไรจากการดำเนินงาน	2.70x	(1.96)x	(0.65)x
ความสามารถในการชำระดอกเบี้ย <sup>F</sup>	8.84x	7.03x	4.94x
<b>อัตราส่วนต่อหุ้น <sup>G</sup></b>			
กำไรต่อหุ้นขั้นพื้นฐาน (บาท)	0.3501	0.2482	1.0781
กระแสเงินสดจากการดำเนินงานต่อหุ้น (บาท)	0.028	(0.006)	0.097
กระแสเงินสดอิสระต่อหุ้น (บาท)	(0.110)	(0.149)	(0.046)
มูลค่าบริษัทต่อหุ้น (บาท)	9.73	8.83	8.55
มูลค่าตามบัญชีต่อหุ้น (บาท)	3.97	4.38	5.09

## หมายเหตุ:

<sup>A</sup> ไม่รวมรายได้และรายจ่ายที่ไม่เกี่ยวข้องโดยตรงกับการดำเนินงาน (non-operating items) และ ไม่รวมรายได้ดอกเบี้ยรับ

<sup>B</sup> คำนวณจากกำไรจากรายการที่เกิดขึ้นเป็นประจำ (ไม่รวมส่วนที่เป็นของผู้มีส่วนได้เสียที่ไม่มีอำนาจควบคุมของบริษัทย่อย) / รายได้ทั้งหมดที่เกิดขึ้นเป็นประจำ

<sup>C</sup> คำนวณจากกำไรสุทธิทางบัญชี (ไม่รวมส่วนของผู้มีส่วนได้เสียที่ไม่มีอำนาจควบคุมของบริษัทย่อย) / รายได้ทั้งหมดทางบัญชี รวมส่วนแบ่งกำไรจากเงินลงทุนในบริษัทร่วม

<sup>D</sup> คำนวณจากกำไรสุทธิทางบัญชี (ไม่รวมส่วนที่เป็นของผู้มีส่วนได้เสียที่ไม่มีอำนาจควบคุมของบริษัทย่อย) / สินทรัพย์รวม

<sup>E</sup> คำนวณจากกำไรสุทธิทางบัญชี (ไม่รวมส่วนที่เป็นของผู้มีส่วนได้เสียที่ไม่มีอำนาจควบคุมของบริษัทย่อย) / ส่วนของผู้ถือหุ้นรวม

<sup>F</sup> คำนวณจากกำไรจากการดำเนินงานก่อนหักดอกเบี้ย ภาษี และค่าเสื่อม / ค่าใช้จ่ายทางการเงิน

<sup>G</sup> คำนวณจากจำนวนหุ้นสามัญถัวเฉลี่ย ณ มูลค่าที่ตราไว้ ที่ 4.0 บาท ต่อหุ้น

## มุมมองผู้บริหาร

สำหรับ **ธุรกิจระบบขนส่งมวลชน** กลุ่มบริษัทตั้งเป้าหมายอัตราการเติบโตของจำนวนเที่ยวการเดินทางสำหรับปี 59/60 ที่ 4-6% จากทั้งการเติบโตตามธรรมชาติและการพัฒนาสิ่งอำนวยความสะดวกใหม่ๆ ตลอดแนวเส้นทางรถไฟฟ้า นอกจากนี้ เรายังตั้งเป้าหมายอัตราการเติบโตของค่าโดยสารเฉลี่ยที่ 1% จากผลเต็มปีของการปรับโปรโมชันต่างๆ ของบัตรโดยสาร และยังคงคาดการณ์อัตราการเติบโตของรายได้จากการให้บริการเดินรถที่ 3-4% จากปีก่อน

สำหรับการเติบโตในระยะยาวของธุรกิจระบบขนส่งมวลชน เรามีความยินดีที่จะแจ้งให้ทราบถึงความคืบหน้าของโครงการส่วนต่อขยายรถไฟฟ้าสายสีเขียว นั่นคือเมื่อวันที่ 28 มีนาคม 2559 รฟม. ได้ลงนามบันทึกความเข้าใจ (MOU) ในการโอนส่วนต่อขยายรถไฟฟ้าสายสีเขียวใต้ (แม้ถึงสมุทรปราการ ระยะทาง 12.8 กิโลเมตร) และสีเขียวเหนือ (หมอชิต-สะพานใหม่-คูคต ระยะทาง 18.4 กิโลเมตร) ให้กับกทม. เพื่อให้สอดคล้องกับนโยบาย “หนึ่งหน่วยงานกำกับดูแล หนึ่งผู้บริหารเดินรถ” ของรัฐบาล บริษัทฯ มีความมั่นใจที่จะได้รับมอบสัญญาบริหารและเดินรถไฟฟ้าสายสีเขียวส่วนต่อขยายเหนือและใต้ ระยะทางทั้งสิ้น 31.4 กิโลเมตรในปี 2559 ซึ่งสถานีแรกขบวนรถไฟฟ้าสายใต้คาดว่าจะเปิดให้บริการได้ภายในเดือนมีนาคม 2560 หลังจากนั้น เมื่อวันที่ 23 พฤษภาคม 2559 บีทีเอสซีได้ลงนามจัดซื้อรถไฟฟ้าจำนวนทั้งสิ้น 46 ขบวน ขบวนละ 4 ตู้ (ทั้งหมด 184 ตู้) จากผู้จำหน่าย 2 ราย ได้แก่ กลุ่มบริษัท ซีเมนส์ และซีอาร์อาร์ซี ซึ่งช่วยเพิ่มศักยภาพในการบริการเดินรถเพื่อรองรับจำนวนผู้โดยสารที่เพิ่มขึ้นทั้งในส่วนรถไฟฟ้าสายหลักและส่วนต่อขยายรถไฟฟ้าสายสีเขียวดังที่กล่าวข้างต้น

นอกจากนี้ รัฐบาลยืนยันถึงความมุ่งมั่นที่จะขยายเครือข่ายระบบขนส่งมวลชนทางรางของกรุงเทพฯ เห็นได้ชัดว่าในช่วงปีรัฐบาลได้เร่งรัดกระบวนการในการอนุมัติสัมปทานภายใต้ความร่วมมือระหว่างภาครัฐและภาคเอกชน ได้แก่ โครงการรถไฟฟ้าสายสีชมพู (แครายถึงมีนบุรี ระยะทาง 36.0 กิโลเมตร 30 สถานี) และรถไฟฟ้าสายสีเหลือง (ลาดพร้าวถึงสำโรง ระยะทาง 30.4 กิโลเมตร 23 สถานี) ซึ่งเป็นสองโครงการระยะแรกภายใต้รูปแบบการลงทุนแบบใหม่นี้ เราคาดว่าจะมีการลงนามในสัญญาสำหรับสายแรกภายในปี 2560 นอกจากนี้ รัฐบาลยังอนุมัติโครงการรถไฟฟ้าสายหลักและสายรองที่กำกับดูแลโดยกทม. ไม่ว่าจะเป็นรถไฟฟ้าส่วนต่อขยายสายสีเขียวอ่อน (บางหว้าถึงบรมราชชนนี ระยะทางประมาณ 7.0 กิโลเมตร 6 สถานี) ที่คาดว่าจะเปิดให้บริการได้ในปี 2562; สำหรับรถไฟฟ้าสายสีเทาเฟส 1 (วีรพลถึงทองหล่อ ระยะทาง 16.3 กิโลเมตร 15 สถานี) คาดว่าจะมีการเปิดประมูลภายในปี 2560 และจะเปิดให้บริการได้ภายในปี 2562 และในส่วนระบบรถไฟฟ้ารางคู่ขนาดเบา (LRT) (บางนาถึงสนามบินสุวรรณภูมิ ระยะทาง 18.3 กิโลเมตร 14 สถานี) คาดว่าจะมีการประมูลเส้นทางนี้ภายในปี 2560 และคาดว่าจะสามารถพร้อมเปิดให้บริการได้ภายในปี 2562

กลุ่มบริษัทฯ คาดการณ์ว่ารายได้จากธุรกิจ**สื่อโฆษณา** ในปี 59/60 จะปรับตัวสูงขึ้น 50% จากการควบรวมกิจการกับ MACO โดยคาดการณ์อัตราการเติบโตของรายได้จากธุรกิจสื่อโฆษณาในปีที่เอสที 6% จากการเพิ่มขึ้นของอัตราการใช้พื้นที่สื่อโฆษณา ทั้งจากรถไฟฟ้าสายหลัก 23 สถานีและส่วนต่อขยาย 7 สถานี สำหรับธุรกิจสื่อโฆษณาในอาคารสำนักงาน บริษัทฯ คาดว่าจะเติบโตอย่างแข็งแกร่งโดยสามารถสร้างรายได้เพิ่มขึ้น 25% จากปีก่อน จาก (1) การขึ้นราคาขายสื่อโฆษณา 20% และ (2) การขยายเครือข่ายอาคารสำนักงานเป็น 160 อาคาร (จากปัจจุบัน ณ เดือนมีนาคม 2559 มีเครือข่ายอยู่ที่ 135 อาคาร) นอกจากนี้ บริษัทฯ ยังเล็งเห็นโอกาสที่จะ (3) ขยายเครือข่ายไปยังอาคารสำนักงานเกรด บี ในส่วนของรายได้ของธุรกิจสื่อโฆษณากลางแจ้ง (หลังซื้อหุ้นเพิ่มเติมใน MACO) บริษัทฯ คาดว่าจะสามารถบันทึกรายได้ 800 ล้านบาท ในปี 59/60 โดยบริษัทฯ คาดว่า MACO จะมีรายได้เพิ่มขึ้นจาก 900 ล้านบาทในปี 2558 เป็น 1,300 ล้านบาทในปี 2559 จากการขยายเครือข่ายสื่อโฆษณาทั้งในกรุงเทพฯ และต่างจังหวัด สุดท้าย สำหรับสื่อโฆษณาอื่นๆ ที่รวมรายได้จากโครงการสื่อโฆษณาอาคารจามจุรีสแควร์, ดีเคเอ็มไพร์ทาวเวอร์, Wifi project, UPC Co Mass และหอณาฬิกา เราคาดว่าจะมีรายได้เติบโต 240% จากปีก่อน นอกจากนี้ วีซีไอได้ประกาศความตั้งใจเพื่อมุ่งสู่การสร้างเครือข่ายสื่อโฆษณาแบบครบวงจรครอบคลุมทั่วประเทศ (Nationwide Integrated Media Platform) “NIMP” ภายใน 2 ปีข้างหน้า โดยปี 59/60 จะเป็นช่วงเวลาของการหาพันธมิตรทางธุรกิจหรือการซื้อกิจการในธุรกิจสื่อโฆษณาที่หลากหลาย ทั้งสื่อโฆษณาในระบบขนส่งมวลชน (สื่อโฆษณาในปีที่เอสที, สื่อโฆษณาในอาคารสำนักงาน, สื่อโฆษณากลางแจ้ง, สื่อโฆษณาในสนามบิน, ข้อมูล (big data) รวมไปถึงกระตุ้นกลุ่มลูกค้าเป้าหมายผ่านกิจกรรมทางการตลาด (activation) รายละเอียดเพิ่มเติมเกี่ยวกับการสร้างเครือข่ายสื่อโฆษณาแบบครบวงจรครอบคลุมทั่วประเทศ (NIMP) สามารถดูได้ใน *รายงานประจำปี 58/59 ของวีซีไอ ส่วนที่ 2.4*

สำหรับธุรกิจอสังหาริมทรัพย์ ในปี 59/60 บริษัทฯ คาดว่าจะรับรู้รายได้จากธุรกิจอสังหาริมทรัพย์เชิงพาณิชย์ จำนวน 620 ล้านบาท จากกลุ่มธุรกิจโรงแรมและโครงการสนามกอล์ฟฟรอนาซิดีและสปอร์ตคลับ นอกจากนี้ บริษัทฯ คาดว่าจะรับรู้รายได้ประมาณ 60 ล้านบาทจากธุรกิจอสังหาริมทรัพย์เชิงที่อยู่อาศัย จากการรับรู้รายได้จากการขายบ้านจัดสรรโครงการนาซิดี นอกจากนี้ สำหรับการร่วมทุนระหว่างบริษัทฯ และแสนสิริ คาดว่าในปี 2559 จะเปิดตัวคอนโดมิเนียมอีก 6 โครงการ มูลค่าโครงการรวมประมาณ 23,000 ล้านบาท โดยบริษัทฯ คาดว่าจะเริ่มรับรู้รายได้จากโครงการเดอะ ไลน์ สุขุมวิท 71 เป็นโครงการแรก ซึ่งจะเริ่มทยอยโอนได้ในปีตั้งแต่ปี 59/60 เป็นต้นไป อย่างไรก็ตาม บริษัทฯ จะยังคงรับรู้ส่วนแบ่งขาดทุนจากการร่วมทุนดังกล่าวประมาณ 100 ล้านบาท ในปี 59/60 เนื่องจากโครงการส่วนใหญ่จะมีการโอนห้องในปี 2561 เป็นต้นไป ดังนั้น เราจึงคาดว่าจะมีการรับรู้ส่วนแบ่งกำไรจากเงินลงทุนในการร่วมค้าได้ตั้งแต่ปี 61/62 เป็นต้นไปสำหรับ ยู ซิตี้ คาดว่าจะพัฒนาอสังหาริมทรัพย์โครงการแรกภายในปี 59/60 ลักษณะโครงการเป็นอาคารเอกประสงค์ (mixed-use) เนื้อที่โดยประมาณ 120,000 ตารางเมตร ติดกับสถานีรถไฟฟ้าพญาไทและสถานีแอร์พอร์ตลิงค์

**ธุรกิจบริการ** บริษัทฯ คาดว่าจะมีจำนวนบัตรแรบบิทเพิ่มขึ้นเป็น 6.5 ล้านใบ ในปี 59/60 และมีจำนวนสมาชิกแครอต รีเวิร์ดส 3 ล้านราย และบริษัทฯ ยังคาดว่าจะมีจำนวนจุดให้บริการที่ร้านค้าปลีกเพิ่มขึ้นจาก 1,200 เป็น 2,000 จุด และจำนวนเครื่องอ่านบัตรเพิ่มขึ้นจาก 3,000 เป็น 4,500 เครื่องในปีนี้ นอกจากนี้ เราเปิดตัว Rabbit LINE Pay (การร่วมทุนระหว่าง Rabbit Pay (บริษัทย่อย) และไลน์ (LINE)) ซึ่งเป็นการเกิดขึ้นครั้งแรกในประเทศไทยของการรวมแพลตฟอร์มการชำระเงินแบบออฟไลน์และออนไลน์ไว้ด้วยกัน การรวมตัวกันนี้ไม่เพียงแต่เป็นการเพิ่มรายได้ค่าบริการเท่านั้น แต่ยังเป็นการเก็บรวบรวมข้อมูลผู้ใช้และวิเคราะห์พฤติกรรมผู้บริโภค ซึ่งนับเป็นประโยชน์แก่บริษัทฯ ในการเพิ่มศักยภาพของธุรกิจสื่อโฆษณา ด้วยการกำหนดกลุ่มเป้าหมายที่ชัดเจนได้อย่างมีประสิทธิภาพ

นับตั้งแต่ปี 59/60 เป็นต้นไป นโยบายการจ่ายเงินปันผลให้แก่ผู้ถือหุ้นของบริษัทฯ จะกลับไปเป็นอัตรา “ไม่น้อยกว่าร้อยละ 50 ของกำไรสุทธิหลังหักภาษีเงินได้ตามงบการเงินเฉพาะกิจการ” ซึ่งสอดคล้องกับเป็นช่วงลงทุนของบริษัทฯ และคาดการณ์ว่าจำนวนเงินปันผลจ่ายของบริษัทฯ จะลดลง อย่างไรก็ตาม บริษัทฯ ยังคงตั้งใจที่จะจ่ายเงินปันผลในระดับที่ใกล้เคียงกับบริษัทใน SET50

.....  
นายรังสิน กฤตลักษณ์

(กรรมการบริหารและผู้อำนวยการใหญ่สายปฏิบัติการ)